

UOT 76

ORCID: 0009-0007-7471-7927

DOI: 10.52094/PIND7619

Sevinc Əliyeva Qaçay qızı
Bakı Xoreoqrafiya Akademiyası
Baş müəllim
eliyevasevin88@mail.ru

TƏSVİRİ SƏNƏTDƏ RƏŞİD BEHBUDOVUN OBRAZI

Xülasə: Məqalədə SSRİ Xalq artist, görkəmli vokal ifaçısı Rəşid Behbudovun təsviri sənətdə yaradılmış bədii obrazlarından danışılır. Müəllif qeyd edir ki, müğənninin obrazı həm rəssamlıqda, həm də heykəltəraşlıqda yaradılmışdır. Tahir Salahov, Nəcəfqulu İsmayılov, Elturan Avalov, Ülviyyə Həməzəyeva, Altay Sadıqzadə və başqa rəssamlar Rəşid Behbudovun obrazını rəngkarlıq və qrafikada əks etdirmişlər. Həmçinin Ömər Eldarov, Fuad Salayev və başqa heykəltəraşlar onun monumental, plastik surətini yaratmışlar. Əksər əsərlərdə Rəşid Behbudov ifa zamanı təsvir edilmişdir. Maraqlıdır ki, bəzi rəsmlərdə Rəşid Behbudovun obrazı ifa etdiyi sevimli mahnıların assosiasiya olunur. Həmçinin bəzi əsərlərdə istedadlı sənətkar “Arşın mal alan” filmində ifa etdiyi məşhur Əsgər rolunda təcəssüm etdirilmişdir.

Açar sözlər: Təsviri sənət, Rəşid Behbudov, rəngkarlıq, qrafika, heykəltəraşlıq.

Dünya şöhrətli vokalçı, SSRİ Xalq artisti, SSRİ Dövlət mükafatı laureatı, Sosialist Əməyi qəhrəmanı Rəşid Behbudovun bədii obrazı təsviri sənətdə dəfələrlə yaradılmışdır. Ötən əsrin 50-ci illərindən başlayaraq Azərbaycan rəssam və heykəltəraşları bu böyük müğənninin surətini kağız və kətan üzərində canlandırmış, heykəltəraşlar onun plastik surətini yaratmışlar. Rəşid Behbudovun bədii obrazının yaradılması bu gün də rəssamları özünə cəlb edir. Tahir Salahov, Nəcəfqulu İsmayılov, Ömər Eldarov, İsa İbrahimov, İsmayıl Məmmədov, Fuad Salayev, Elturan Avalov, Ülviyyə Həməzəyeva və bir çox başqa rəssam və heykəltəraşlar onun obrazın müraciət etmişlər. Bu əsərlərdə Rəşid Behbudovun obrazı istər portret janrında, istərsə də onun ən uğurlu və unudulmaz rollarından biri olan Əsgər rolunda (1945-ci ildə çəkilmiş “Arşın mal alan” filmi əsasında) yaradılmışdır. Sonuncular həm portret, həm də tematik xarakterli əsərlərdir.

Rəşid Behbudovun ifadəli və yaddaqalan portretlərindən birini respublikanın Əməkdar incəsənət xadimi, istedadlı rəngkar və qrafik rəssam Nəcəfqulu İsmayılov çəkmişdir. Klassik portret janrında işlənmiş bu əsərdə Rəşid Behbudov öz ifa tərzinə xas olan lirik-romantik pozada təsvir edilib (şəkil 1). O, başını yuxarı qaldıraraq bir qədər sağa çevirmiş, sol əlini arxasındakı royalın kənarına qoymuş, sağ əlini ifa jestinə uyğun tərzdə azca irəli uzadaraq barmaqlarını ifadəli tərzdə açmışdır. Məlum olduğu kimi, bu görünüş ölməz vokalistin lirik mahnı janrında ifa zamanı müraciət etdiyi əsas artistik formalardan biridir. O, musiqisi Tofiq Quliyevə, sözləri Rəsul Rzaya məxsus “Sənə də qalmaz” mahnısını (1960) məhz bu pozada ifa etmişdir. Realist üslubda işlənmiş portretdə Rəşid Behbudovun şəxsiyyətini və sənətini xarakterizə edən əsas amillər – səmimi, bir qədər dalğın görünüş, artistik duruş və qamət, xüsusi biçimli, qoşa bortlu qara kostyum, kostyumun sağ yaxasında “SSRİ Xalq artisti” fəxri adının döş nişanı görünür. Portret 1959-60-cı illərdə - görkəmli müğənniyə fəxri adın yenidən təqdim olunduğu ərəfədə işlənmişdir. Əsərin yaradıldığı dövrdən 65 il vaxt keçməsinə baxmayaraq o, bu gün də Rəşid Behbudovun ən dəyərli portretlərindən biri olaraq qalmaqdadır. *“Tablodə tünd və sakit rənglərin harmoniyası hökm sürür. Behbudovun qara kostyumlu fiquru xüsusi kontrast yaradır və açıq fon obrazın önə çıxmağına mərkəzdə diqqət cəlb etməyinə kömək edir. Rəssam böyük ustalıqla rənglərarası harmoniyayı, uyğunluğu qoruya bilib”* [3].

Görkəmli vokal ifaçısının obrazı SSRİ Xalq rəssamı, akademik Tahir Salahovun da diqqətini özünə cəlb etmişdir. Qara Qarayev, Fikrət Əmirov, Dmitri Şostakoviç, Üzeyir Hacıbəyli kimi görkəmli bəstəkarların portretlərini işləmiş rəssam daha sonra Rəşid Behbudovun obrazını yaratmışdır. Əsər 1978-ci ildə kağız üzərində kömürlə işlənmişdir (şəkil 2).

Məlum olduğu kimi, Tahir Salahov istər yağlı boya, istərsə də kömür və ya karandaşla mükəmməl işləməyi bacaran rəssamlardan olmuşdur. Onun bir çox portret və tematik əsərləri məhz kömür və karandaşla işlənib. Bunlardan SSRİ Xalq yazıçısı Rəsul Həmzətovun portretini, “Norveçdə balıqçı evləri” mənzərəsini və başqalarını göstərmək olar. Rəşid Behbudovun portreti də belələrindəndir.

Nəcəfqulu İsmayılovun yaratdığı portretlə müqayisədə burada görkəmli ifaçı nisbətən yaşlı görünür. Tahir Salahov öz kompozisiya manerasına xas olaraq vokalçı üçün ekstravaqant təsir bağışlayan sərbəst poza seçmişdir. Belə ki, Rəşid Behbudov stulun üstündə yan oturaraq sol əlini stulun söykənəcəyinin

üstünə qoymuş, sağ əli ilə sol əlini tutmuşdur. Onun sadə, bir qədər qayğılı baxışları tamaşaçıya dikilmişdir.

Məlumdur ki, Tahir Salahov öz qəhrəmanlarını təkcə qeyri-adi formalarda deyil, həm də qeyri-rəsmi geyimlərdə əks etdirir. O, Qara Qarayevi uzunboğaz köynəkdə (“vodolazka”da), Fikrət Əmirovu isə qırmızı köynəkdə təsvir etmişdir. Oxşar yanaşma tərzini Rəşid Behbudovun portretinə də xasdır. Rəşid Behbudovun əynində uzunboğaz köynək vardır – bu böyük sənətkar ilə təmasın qeyri-rəsmiliyinə işarədir.

Portret Tahir Salahovun “sərt üslub”unu hərtərəfli əks etdirir. Dmitri Şostakoviçdən fərqli olaraq Rəşid Behbudovun siması sərt, qaraqabaq deyil, əksinə, səmimi və ifadəlidir. Lakin fonsuz işlənmiş portret, dərin kölgələr, köynəyin və şalvarın ekstremal, dərin qırışları, bir qədər kobud görünüşlü iri əllər - bütün bunlar “sərt üslub”u şərtləndirir və onun təsirini obrazın üzərində atdın görüb duymağa əsas verir.

Əməkdar rəssam, Naxçıvan Rəssamlar Birliyinin sədri Ülviyyə Həmzəyeva Rəşid Behbudovun obrazına müraciət edən sənətkarlardandır. O, böyük vokalçının bir neçə obrazını çəkmişdir. Bu obrazlarda rəssamın dəst-xətti özünü aydın büruzə verir. Məlum olduğu kimi, Ülviyyə Həmzəyeva dekorativ üslubda işləməyə üstünlük verir. Onun yaratdığı Rəşid Behbudovun portreti məhz dekorativ üslubdadır (şəkil 3).

Portretdə Rəşid Behbudov yaxın planda, lirik-romantik səpkidə işlənmişdir. Onun qayğılı, düşüncəli baxışları tamaşaçıya deyil, bir qədər kənara yönəlib. Ülviyyə Həmzəyeva kompozisiyanı öz üslubuna xas olaraq kiçik bədi elementlərlə bəzəmişdir. Bu elementlər təkcə fonda deyil, həm də obrazın kostyumunda, köynəyində və qalstukunda, hətta üzündə əks olunmuşlar. Arxa planda rəssam al-qırmızı lalələrdən ibarət fon yaratmışdır. Bu lalələr isti rəng tonları ilə işlənmiş portretə xüsusi lirik ovqat bəxş edir. əlbəttə bu, səbəbsiz deyil. Rəssam lalələri obrazın arxasında və ətrafında əks etdirməklə onun gözəl ifalarından olan məşhur “Lalələr” mahnısına işarə etmişdir. Bu lirik forma portretlə mahnının bir əsərdə birləşərək bütövləşməsinin çox maraqlı bir nümunəsidir.

İstedadlı memar və rəssam, Əməkdar incəsənət xadimi, professor Elturan Avalov Üzeyir Hacıbəyli sənətinə silsilə rəsm əsərləri həsr etmiş sənətkarlardandır. O, “Arşın mal alan”, “O olmasın, bu olsun”, “Koroğlu” və s. əsərlərə maraqlı doğuran, sxematik xarakterli qrafik illüstrasiyalar çəkmişdir.

Lirik məzmunu, bəzən incə, yumoristik ahəngə malik olan bu rəsmlərdə Üzeyir sənəti rəssamlığın dili ilə yeni bədii məzmun kəsb edir.

Elturan Avalovun “Arşın mal alan” seriyasından çəkdiyi rəsmlərdən birində Əsgər obrazı əks olunmuşdur (şəkil 4). Böyük Rəşid Behbudovun əbədi olaraq həyat bəxş etdiyi bu obraz rəsmdə lirik-romantik səpkidə əks etdirilmişdir. Rəmzi görünüşdə işlənmiş qrafik əsər sadə, lakin məzmunlu kompozisiya həllinə malikdir. Kompozisiyanın əsasında Azərbaycan incəsənətinin əsas bədii elementlərindən olan buta dayanır. Kompozisiya bütövlükdə butanın içərisində əks etdirilir. Sol tərəfdə eşqə düşmüş qəhrəmanın – Əsgərin – gənc Rəşid Behbudovun düşüncəli, qayğılı siması profildən əks etdirilib. Onun qarşısında doğan günəş bütün əsəri nura boyayaraq sanki sevən gənclərin qovuşacağını, xoşbəxt olacağını, əsərin uğurlu finala başa çatacağını öncədən xəbər verir. Əsgərin düşüncəli simasına baxmayaraq əsər nikbin təsir bağışlayır.

Müasir Azərbaycan təsviri sənətində avanqard sənətin tanınmış nümayəndələrindən biri olan Altay Sadıqzadə Bakı-Abşeron mövzusunda həsr olunmuş silsilə tablolar müəllifidir. Bu tablolarda Bakının müxtəlif küçə və meydanları, bulvar, Xəzər dənizi və s. əks olunur. Rəssamın yaradıcılığında şəhəri bəzəyən bina və heykəllərin avanqard görünüşlü təsvirləri də yer almaqdadır. Belə əsərlərdən birində Rəşid Behbudov prospekti ilə Nizami küçəsinin kəsişməsi əks olunmuşdur (şəkil 5). Məlum olduğu kimi, burada Rəşid Behbudovun adını daşıyan Mahnı teatrı və onun qarşısında böyük vokalçının gənclik illərini əks etdirən heykəli yerləşir. Kompozisiyada məhz bu məkan, həmçinin yolla şütüyən maşınlar əks olunub. Kompozisiyanın mərkəzi elementi kimi Rəşid Behbudovun heykəli çıxış edir. Onun arxasında Mahnı teatrının çəhrayı sütunları və üzərində “Rəşid” yazılmış üst hissəsi görünür. Əsər ümumiyyətlə, parlaq rənglərlə işlənmişdir və işıqlı görünüşə malikdir. Rəssam heykəli öz üslubuna xas olan qeyri-adi, ekstavaqant tərzdə, avanqard səpkidə əks etdirir. Bu əsəri Rəşid Behbudova həsr edilmiş unikal və ultramüasir sənət nümunələrindən biri kimi dəyərləndirmək olar.

Rəşid Behbudova həsr edilmiş qiymətli sənət əsərlərindən biri Xalq rəssamı Asəf Cəfərovun 1975-ci ildə kətan üzərində yağlı boya ilə işlədiyi “Rəşid Behbudov” tablosudur. Bu əsər qəmgin alın yazısı və uğurlu finalı ilə digərlərindən fərqlənir. Əsər Rəşid Behbudovun 60 illik yubileyi münasibəti ilə çəkilmiş və 1982-ci ildə Şuşada Rəsm qalereyası yaradılan zaman oraya hədiyyə

edilmişdi. 1992-ci ildə Şuşa işğal olunduqdan sonra bir çox mədəni dəyərlərimiz kimi bu əsər də yoxa çıxdı. Şəhər azad edildikdən sonra da əsər tapılmadı.

Bu yaxınlarda Rəşid Behbudovun 110 illiyi münasibətilə Əməkdar rəssam (o, peşəkar bərpəçi-rəssamdır) Natiq Səfərov Asəf Cəfərovun həmin əsərini arxivdə qalmış fotolar əsasında olduğu kimi tamamilə yenidən yaratmışdır [2]. Beləliklə iki rəssamın əlinin məhsulu olan əsər yeni, həm də əbədi həyatına qovuşmuşdur (şəkil 6).

Əsərdə Rəşid Behbudov sənətinə xas tərzdə - lirik-romantik görünüşdə əks etdirilmişdir. O, sağ əlini çənəsinə dayamış, sol əlini pencəyin üstündən oturduğu stola dirəmişdir. Onun ətrafında rəmzi görünüşə malik milli musiqi alətləri – tar, saz və s. görünür. Fonun isti rəngləri vokalçının qara uzunboğaz köynəyi, zolaqlı ağ-qara pencəyi ilə maraqlı təzad yaradır, sanki insan həyatının gah sevinc, gah da qüssədən ibarət olduğunu məcazi formada əks etdirir. Əsərdə obrazın dalğın görünüşü sanki onun yetkin dövr yaradıcılığının ən məşhur ifalarından olan, musiqisi Oqtay Kazımiyə, sözləri Cabir Novruza məxsus “Yaşayır insan” mahnısını ifadə edir:

*O, hər gün axtarır,
Hər gün döyüşür,
Gah sevinc tapır,
Gah da ki, qəmə düşür...*

Rəngkarlıq və qrafika ilə yanaşı, Rəşid Behbudovun bədii obrazı heykəltəraşlıq sənətində də yaradılmışdır. 2013-cü ildə onun Fəxri Xiyabanda qəbirüstü abidəsi qoyulmuşdur. Bu tunc heykəlin müəllifi Xalq rəssamı, akademik Ömər Eldarovdur. Heykəl qeyri-adi görünüşə malikdir. Rəşid Behbudov əksər hallarda olduğu kimi ifa zamanı əks edilib (şəkil 7). Onun ifa zamanı böyük coşğunluqla əllərini yana açması Azərbaycan heykəltəraşlığında unikal və cəsarətli jest kimi qəbul edilir. Alovlu vətənpərvər olan sənətkar sanki ifa zamanı əllərini yana açaraq qastrolda olduğu dünyanın əksər ölkələrinin adlarını bir-bir sayır və sonda - “Səni tərənnüm edirəm, mənim doğma Azərbaycanım!” mahnı sözlərini var gücü ilə bütün dünyaya bəyan edir.

Rəşid Behbudovun başqa bir heykəli 2016-cı ildə onun adını daşıyan Mahnı teatrının qarşısında qoyulmuşdur (şəkil 8). Tuncdan hazırlanmış heykəlin müəllifi Xalq rəssamı, professor Fuad Salayevdir. Əksər hallarda olduğu kimi, burada da sənətkar məhz ifa zamanı təsvir edilib. O, əllərini yana açmış, sağ ayağını azca geri çəkmişdir. Onun yana açılmış əlləri, bir-birindən aralanmış barmaqları ifaçının emosional, qeyri-qdi səhnə ifaçılığı məharətini əks etdirir.

“Görkəmli heykəltəraş Fuad Salayev AZƏRTAC-a müsahibəsində yaratdığı sənət əsərində özünün sevgisini və dünya xalqlarının məhəbbətini əks etdirməyə çalışdığını söyləyib. Rəşid Behbudovun əzəmətli heykəlinin 3 metr, üzərində dayandığı pyedestalin 1,5 metr olduğunu söyləyən müəllif deyib ki, bütünlükdə heykəlin uzunluğu 4,5 metrdir” [1].

Təsviri sənətdə Rəşid Behbudov mövzusu hər zaman aktual olmuşdur. əsasən 50-ci illərdə formalaşmış bu mövzu bu gün də rəssam və heykəltəraşlar tərəfindən davam etdirilir. Fərəhli haldır ki, bu işdə gənclər də böyük aktivlik nümayiş etdirirlər. İllər keçəcək, lakin təsviri sənətdə Rəşid Behbudov fenomeninə maraq azalmayacaq, əksinə, daha da artacaqdır.

Ədəbiyyat siyahısı

1. Bakıda böyük sənətkar Rəşid Behbudovun əzəmətli heykəli ucaldılıb / [Elektron resurs] / URL:

https://azertag.az/xeber/bakida_boyuk_senetkar_resid_behbudovun_ezeme_tli_heykeli_ucaldilib-965411

2. Rəşid Behbudovun 110 illik yubileyinə həsr olunmuş “Səsin rəngi” sərgisi açılıb / [Elektron resurs] / URL:<https://culture.gov.az/az/news/news-detail/resid-behbudovun-110-illik-yubileyine-hesr-olunmus-sesin-rengi-sergisi-acilib/2933>

3. “Rəşid Behbudov” - "Bir rəsmnin dedikləri" / [Elektron resurs] / URL:<https://525.az/news/316397-resid-behbudov--bir-resmin-dedikleri>

ŞƏKİLLƏR



Şəkil 1. Nəcəfqulu İsmayılov. Rəşid Behbudovun portreti.
Kətan, yağlı boya. 1959-60.



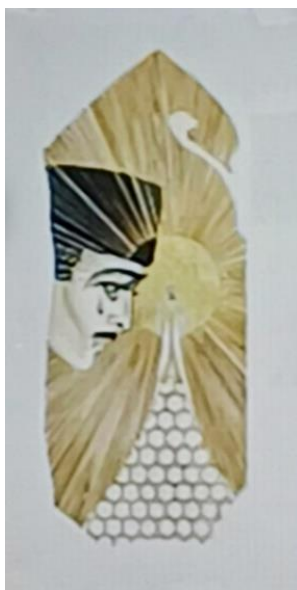
Şəkil 2. Tahir Salahov. Rəşid Behbudovun portreti.
Kağız, pastel. 1978.



Şəkil 3. Ülviyyə Həməzəyeva. “Rəşid Behbudov”.
Kağız, qarışıq texnika. 2000-ci illər.



Şəkil 4. Altay Sadıqzadə. “Bakının mərkəzində”.
Kətan, akril. 2000-ci illər.



Şəkil 5. Elturan Avalov. “Arşın mal alan”.
Kağız, qarışıq texnika. 70-ci illər.



Şəkil 6. Asəf Cəfərov (bərpa - Natiq Səfərov). Rəşid Behbudovun portreti.
Kətan, yağlı boya. 1975 (bərpa – 2025).



Şəkil 7. Rəşid Behbudovun Bakıda, Fəxrli Xiyabanda qəbirüstü heykəli.
Heykəltəraş Ömər Eldarov. Tunc, qranit. 2013.



Şəkil 8. Rəşid Behbudovun Bakıda, öz adını daşıyan Mahnı Teatrının qarşısında heykəli. Heykəltəraş Fuad Salayev. Tunc, qranit. 2016.

Sevinj Aliyeva Gachay gizi

RASHID BEHBUDOV'S IMAGE IN FINE ARTS

Summary: This article explores the images of the People's Artist of the USSR and outstanding vocalist Rashid Behbudov created in the visual arts. The author notes that the singer's image has been created in both painting and sculpture. Tahir Salakhov, Najafgulu Ismailov, Elturan Avalov, Ulviya Hamzayeva, Altay Sadigzade, and other artists have depicted Rashid Behbudov in painting and graphic art. Omar Eldarov, Fuad Salayev, and other sculptors have also created monumental, sculptural images of him. Most of his works depict Rashid Behbudov while performing. Interestingly, in some paintings, Rashid Behbudov's image is associated with favorite songs he performed. The talented vocalist also portrays Asker, the character he played in the film “Arshin Mal Alan”, in some of his works.

Key words: fine art, Rashid Behbudov, painting, graphics, sculpture.

Севиндж Алиева Гачай гызы

**ОБРАЗ РАШИДА БЕЙБУТОВА В ИЗОБРАЗИТЕЛЬНОМ
ИСКУССТВЕ**

Резюме: В статье рассказывается об образах народного артиста СССР, выдающегося вокалиста Рашида Бейбутова, созданных в изобразительном искусстве. Автор отмечает, что образ певца создавался как в живописи, так и в скульптуре. Таир Салахов, Наджафгулу Исмаилов, Эльтуран Авалов, Ульвия Гамзаева, Алтай Садыгзаде и другие художники отразили образ Рашида Бейбутова в живописи и графике. Омар Эльдаров, Фуад Салаев и другие скульпторы создали его монументальный, пластический образ. В большинстве работ Рашид Бейбутов изображен во время выступления. Интересно, что на некоторых картинах образ Рашида Бейбутова ассоциируется с любимыми песнями, которые он исполнял. Также в некоторых работах талантливый вокалист воплощен в образе Аскера, который он сыграл в фильме «Аршин мал алан».

Ключевые слова: изобразительное искусство, Рашид Бейбутов, живопись, графика, скульптура.

Məqalənin redaksiyaya daxilolma tarixi: 19.01.2026

Məqalənin çapa qəbul olunma tarixi: 01.02.2026