

UOT 78

ORCID: 0000-0001-7618-3657

DOI: 10.52094/LSNW5851

Rumiyə Məmmədova Yaqub qızı
Naxçıvan Dövlət Universiteti
Baş müəllim
rumiyamammadova89@gmail.com

KAMAL ƏHMƏDOVUN “GƏMIQAYA” SİMFONİK LÖVHƏLƏRİNİN SPESİFİK XÜSUSİYYƏTLƏRİ

Xülasə: Məqalədə Azərbaycan bəstəkarı Kamal Əhmədovun “Gəmiqaya” simfonik lövhələrinin dramaturji və forma xüsusiyyətləri elmi-analitik baxımdan araşdırılır. Tədqiqatın əsas məqsədi əsərin ideya-məzmun mənbələrini, quruluş prinsiplərini və fərdi yaradıcılıq xüsusiyyətlərini musiqişünaslıq baxımından təhlil etməkdir. Məqalənin giriş hissəsində Gəmiqaya mövzusunun tarixi və mifoloji konteksti, bu mövzusunun Azərbaycan mədəniyyətində tutduğu yer və onun bəstəkar tərəfindən musiqi dili vasitəsilə şərh ümumi şəkildə təqdim olunur. Əsas hissədə “Gəmiqaya” simfonik lövhələrinin silsiləli proqramlı quruluşu, hissələrin forma xüsusiyyətləri, tematik inkişaf xətti və dramaturji ardıcılığı təhlil edilir. Simfonieta, sonata və mürəkkəb üçhissəli formaların tətbiqi, polifonik çoxsəsliliyin müxtəlif növləri, imitasiya və kontrapunkt üsullarının istifadəsi əsərin musiqi dramaturgiyası kontekstində izah olunur. Təhlil zamanı muğam intonasiyalarının, milli rəqs və folklor elementlərinin Avropa klassik musiqi formaları ilə qarşılıqlı əlaqəsi xüsusi diqqət mərkəzində saxlanılır. Poliritmika, polilad və tembr imkanlarının dramaturji funksiyası əsərin obraz sisteminin formalaşmasında mühüm amil kimi qiymətləndirilir. Araşdırma nəticəsində “Gəmiqaya” simfonik lövhələrinin Kamal Əhmədovun fərdi üslubunu səciyyələndirən əsas xüsusiyyətləri özündə cəmləşdirdiyi, milli musiqi təfəkkürünün müasir simfonik formalarla sintezini əks etdirdiyi və Azərbaycan simfonik musiqisinin inkişafında əhəmiyyətli yer tutduğu müəyyənləşdirilir.

Açar sözlər: Kamal Əhmədov, Gəmiqaya, simfonik lövhələr, musiqi dramaturgiyası, forma, polifoniya, muğam intonasiyaları, Azərbaycan simfonik musiqisi

GİRİŞ

Azərbaycan simfonik musiqisinin inkişaf mərhələlərində milli musiqi ilə Avropa klassik musiqi formalarının qarşılıqlı əlaqəsi xüsusi elmi əhəmiyyət kəsb edən problemlərdən biri kimi çıxış edir. Bu baxımdan müasir Azərbaycan bəstəkarlarının yaradıcılığında milli intonasiya sisteminin, muğam əsaslı tematizmin və polifonik təfəkkürün simfonik formalar daxilində təcəssümü aktual tədqiqat obyektinə çevrilir. Kamal Əhmədovun yaradıcılığı bu istiqamətdə diqqət cəlb etsə də, bəstəkarın əsərləri musiqişünaslıqda hələ sistemli və kompleks şəkildə araşdırılmamışdır. Xüsusilə “Gəmiqaya” simfonik lövhələri kimi iri həcmli, proqramlı və çoxqatlı dramaturji quruluşa malik əsərin elmi təhlili bu sahədə mövcud olan boşluqları üzə çıxarır.

Mövcud elmi ədəbiyyata nəzər saldıqda Kamal Əhmədovun yaradıcılığının əsasən məhdud sayda mənbələrdə əks olunduğu müşahidə edilir. Bəstəkar haqqında indiyədək yalnız kiçik həcmli broşür və ayrı-ayrı elmi məqalələr mövcuddur ki, bu tədqiqatlar da onun yaradıcılıq irsinin yalnız müəyyən cəhətlərini əhatə edir. “Gəmiqaya” simfonik lövhələri isə nə forma-dramaturji baxımdan, nə də polifonik quruluş və milli intonasiya sisteminin tətbiqi aspektindən ayrıca və geniş şəkildə təhlil olunmamışdır. Bu vəziyyət əsərin elmi dövriyyəyə daxil edilməsini və musiqişünaslıq baxımından dərin araşdırılmasını zəruri edir.

“Gəmiqaya” simfonik lövhələri ideya mənbəyi etibarilə Azərbaycan xalqının qədim tarixi-mifoloji yaddaşı ilə bağlıdır və proqramlı xarakter daşıyır. Əsərdə Gəmiqaya mövzusu, Nuh əfsanəsi, qədim insanın həyat tərzi və mədəni düşüncəsi musiqi dili vasitəsilə ümumiləşdirilmiş bədii obrazlar sistemində əks olunur. Bu obrazların formalaşmasında simfonik dramaturgiyanın ardıcıl inkişaf xətti, tematik materialın çevik işlənməsi və müxtəlif forma modellərinin tətbiqi mühüm rol oynayır. Bəstəkar əsərdə simfonieta, sonata və mürəkkəb üçhissəli forma kimi klassik quruluş prinsiplərindən istifadə etsə də, onları milli musiqi ənənələrinə uyğun şəkildə fərdiləşdirir.

Təqdim olunan məqalənin əsas məqsədi Kamal Əhmədovun “Gəmiqaya” simfonik lövhələrinin musiqi-dramaturji və forma xüsusiyyətlərini müəyyənləşdirmək, əsərin quruluş prinsiplərini, tematik inkişaf mexanizmini və polifonik çoxsəslilik sistemini elmi-analitik baxımdan təhlil etməkdir. Bu məqsədə nail olmaq üçün əsərin hər bir hissəsinin forma quruluşu, muğam intonasiyalarının tətbiqi, poliritmik və polilad üsullarının dramaturji funksiyası, həmçinin polifonik inkişafın müxtəlif növləri araşdırma predmeti kimi

seçilmişdir. Tədqiqatın əsas vəzifələri sırasında “Gəmiqaya” simfonik lövhələrinin Azərbaycan simfonik musiqisində tutduğu yerin müəyyənləşdirilməsi və bəstəkarın fərdi yaradıcılıq üslubunun əsas xüsusiyyətlərinin üzə çıxarılması dayanır.

Məqalə əsasən musiqi-analitik və müqayisəli təhlil metodlarına, eləcə də ilkin mənbələrə əsaslanır. Tədqiqatın mənbə bazasını bəstəkarla aparılmış müsahibələr, onun şəxsi arxivində saxlanılan not və partitura materialları təşkil edir. Bu materiallar əsərin yaranma mərhələlərini, ilkin variantlarını və bəstəkarın yaradıcılıq niyyətini izləməyə imkan verməklə araşdırmaya ilkin elmi mənbə xarakteri verir. Qeyd olunan yanaşma “Gəmiqaya” simfonik lövhələrinin əvvəlki tədqiqatlardan fərqli olaraq daha dərindən və obyektiv şəkildə öyrənilməsinə şərait yaradır.

Məqalənin nəzəri əhəmiyyəti Azərbaycan simfonik musiqisində milli musiqi elementlərinin müasir forma modelləri ilə sintezinin öyrənilməsinə töhfə verməsində, praktik əhəmiyyəti isə ali musiqi təhsili müəssisələrində musiqi təhlili, polifoniya və Azərbaycan musiqisi tarixi fənlərinin tədrisində istifadə olunma bilməsində özünü göstərir. Aparılan araşdırma Kamal Əhmədovun yaradıcılıq irsinin gələcəkdə daha geniş və sistemli şəkildə öyrənilməsi üçün elmi zəmin yaradır.

Əsas hissə

Metodoloji yanaşma

Təqdim olunan tədqiqat musiqi-analitik və struktur-funksional yanaşma əsasında aparılmışdır. Araşdırmada forma analizi, tematik inkişafın izlənilməsi, polifonik çoxsəsliliyin növlərinin müəyyənləşdirilməsi, muğam intonasiyalarının və milli musiqi elementlərinin simfonik kontekstdə təhlili əsas üsul kimi istifadə olunmuşdur. Əsərin ayrı-ayrı hissələrinin quruluşu klassik forma modelləri ilə müqayisəli şəkildə araşdırılmış, musiqi dramaturgiyasının formalaşmasında ritmik, lad-məqam və tembr amillərinin rolu müəyyən edilmişdir. Tədqiqat zamanı ilkin mənbələrə – bəstəkarın şəxsi arxivində saxlanılan not və partitura materiallarına, eləcə də müəlliflə aparılmış müsahibələrə istinad edilmiş, bu materiallar əsərin yaranma mərhələlərinin və yaradıcılıq niyyətinin daha obyektiv şəkildə şərhinə imkan vermişdir. Qeyd olunan metodoloji yanaşma “Gəmiqaya” simfonik lövhələrinin musiqi-dramaturji və forma xüsusiyyətlərini kompleks şəkildə dəyərləndirməyə şərait yaratmışdır.

Qeyd olunan metodoloji yanaşma əsasında aparılan təhlil ilk növbədə “Gəmiqaya” anlayışının tarixi və mifoloji məzmununun müəyyənləşdirilməsini

zəruri edir. Naxçıvan Muxtar Respublikasının Ordubad rayonunda yerləşən Gəmiqaya ərazisi öz qayaüstü rəsmləri ilə daim diqqət mərkəzində olmuş ulu diyardır. Buradakı qayaüstü rəsmlər Azərbaycan tarixinin ən qədim mədəniyyətindən xəbər verir. Gəmiqaya təsvirlərinin və oradakı qədim yurd yerlərinin azı 8–7 min il yaşı olduğu, aparılan tədqiqatlar nəticəsində burada yaşamış əhalinin həyat tərzinin və mədəni inkişaf yollarının izlənilməsinin mümkün olduğu qeyd olunur (Gəmiqaya petroqlifləri, t. y.). Gəmiqaya rəsmlərində təsvir edilən rəqs hərəkətlərinin elementləri, rəqslərin dinamikası və ifaçıların üzündə müşahidə edilən nəغمə oxuma mimikaları musiqi ifaçılığı sənətinin ilkin mərhələlərinin məhz bu dövrlərə təsadüf etdiyini deməyə əsas verir (Kərimov, 2012, s. 9). Bu ərazi ilə bağlı mövcud olan əfsanələrdən biri Nuhun gəmisinin Gəmiqaya ərazisindən keçməsi ilə əlaqələndirilir. Əfsanəyə görə, yer üzünü su basdığı dövrdə Nuhun gəmisini dalğalara və qayalara çırpılaraq irəliləmiş, nəhayət Gəmiqayaya yan alaraq burada dayanmış və bununla da yeni bir həyatın başlanğıcı qoyulmuşdur. Gəmiqaya rəsmlərinin Nuhun gəmisindən enən ilk insanlar tərəfindən çəkilməsi ilə bağlı fikirlərin mövcudluğu da bu mifoloji konteksti gücləndirir (Gəmiqaya və Nuh əfsanəsi, t. y.). Qədim tariximizə böyük hörmət bəsləyən Kamal Əhmədov “Gəmiqaya” simfonik lövhələrini məhz bu mifoloji süjetlə əlaqələndirmişdir. K.Əhmədov bu kvarteti hələ tələbəlik illərində III kursda (II yarısında) oxuyarkən bəstələmişdi. Əsərin girişi özünəməxsus xarakterə malik olduğuna görə bəstəkar onu simfonieta adlandırdı. İlk bəstələndiyi zamanda simfonieta əsərə giriş kimi nəzərdə tutulsa da, sonradan geniş həcmi etibarilə əsərdə ayrıca bir hissəni təşkil etməyə başlamışdır. Hətta həmin hissə müstəqil bir əsər kimi də səsləndirilir. Müəyyən zaman aralığından sonra müəllif bu kvarteti süjeti baxımından və xüsusilə də simfonieta hissəsindəki çoxsaylı liqalar, gecikdirmələr, sinkopaları suyun dalğalanmasına bənzətdiyi üçün Gəmiqaya mifologiyasıyla əlaqələndirərək əsərə “Gəmiqaya” adını verməyi qərara aldı. Sonralar müəllif bu kvartetə kontrabas alətini də əlavə edərək kvintet tərkibində təqdim etdi və simfoniya formasına saldı.

K.Əhmədovun tələbəlik illərində (III kursda oxuyarkən) bəstəkarın bütün irsində əhəmiyyətli rol oynayan və ona bir çox əsərinin yaranmasına təkan verən, həmçinin polifoniyani inkişaf etdirməyə geniş imkanlar açan yaradıcılıq üslubu formalaşmağa başlamış və 4 notdan ibarət intonasiya onun fərdi tapıntısı kimi özünü büruzə vermişdi. Bəstəkar həmin intonasiyanı ilk dəfə məhz “Gəmiqaya” kvartetində istifadə etmişdir. Bu intonasiya zəbul-seğah

muğamının elementləri əsasında qurulub və əsərin simfonieta hissəsinin özəyini təşkil edən temanı yaradır.

“Gəmiqaya” simfonik lövhələrində bəstəkar polifonik çoxsəslilinin demək olar ki, bir çox növündən – hərəkətli, dönən, xərçəngyerişli kontrapunkt, kanonlu imitasiya, ciddi və sərbəst imitasiya və s. istifadə etmişdir. Əsər ümumilikdə mürəkkəb quruluşa malikdir və hər bir hissəsi özünəməxsus, spesifik xüsusiyyətlər daşıyır.

Əsərdə K.Əhmədov Avropa klassik musiqisinin ənənələrindən istifadə etsə də Azərbaycan xalq musiqisindən, xüsusilə də muğamlardan, rəqs intonasiyalarından geniş şəkildə yararlanaraq özünəməxsus fərdi yaradıcılıq üslubunu sərgiləmişdir. Bəstəkarın üslubuna xas xüsusiyyət kimi qəbul olunan polilad, poliritmika üsulları və polifonik çoxsəslinin növlərindən hərtərəfli istifadə “Gəmiqaya” simfonik lövhələrində də özünü büruzə verir. Həmçinin o, əsərin quruluşu daxilində milli xüsusiyyəti vurğulamaq üçün muğamlardan geniş şəkildə yararlanır, hətta II hissədə sonata formasının əsas və köməkçi partiyaları arasında yaratdığı təzadı onların əsaslandığı məqamlarda da göstərir (Şur-Segah). Bununla yanaşı məqamların qarşılaşdırılması həmin hissənin repriza bölümündə diqqəti cəlb edən cəhətdir (Rast-Segah-Rast).

Simli kvartetin tembr xüsusiyyətlərini və ifa imkanlarını yaxşı bilən K.Əhmədov əsərdə ikili notları istifadə edərkən bu xüsusiyyətləri həssaslıqla nəzərə almışdır. Həmçinin bəstəkarın kvartetlə əldə etdiyi səs palitrası orkestr zənginliyini xatırladaraq dolğun kalorit yaradır.

Ənənəvi olaraq simfonik lövhə janrında bəstələnmiş əsərlər əsasən sonata və ya üçhissəli formada yazılır, bəzən isə sərbəst quruluşa malik olur. K.Əhmədovun “Gəmiqaya” simfonik lövhələri isə klassik formada bəstələnsə də özünəməxsus xüsusiyyətləri ilə bu çərçivədən kənara çıxır və bir qədər sərbəst xarakter daşıyır. Əsər təsviri proqramlı silsiləli formada yazılaraq 3 hissə və təntənəli kodadan ibarətdir. Hər bir hissə qədim tariximizin müxtəlif səhifələrini təsvir edir

I hissə - Simfonieta adlanır və fuqa formasında yazılmışdır. Qeyd etmək lazımdır ki, “Simfonieta” hissəsi ilkin olaraq müstəqil kompozisiya kimi bəstələnmiş, sonradan “Gəmiqaya” simfonik lövhələrinin dramaturji əsasını təşkil etmişdir. Bəstəkar burada klassik fuqa formasından fərqli olaraq janrın çərçivələrinə riayət göstərilməsinə baxmayaraq, sərbəstlik müşahidə olunur və fuqa daxilən spesifikliyi ilə diqqəti cəlb edir. Məsələn, əgər klassik fuqalarda temaya cavab kvinta yuxarı və ya kvarta aşağı imitasiya edilirsə burada daha

çox oktava intervalı həcmində imitasiya verilir; klassik fuqaların ekspozisiya hissəsində temanın keçidi fuqanın neçə səslə olmasından aslı olaraq dəqiq sayda olur, ancaq bu əsərdə qeyri-müəyyən sayda verilib; həmçinin polifonik üslubda bəstələnməsinə baxmayaraq fuqanın bəzi yerlərində hamofon-harmonik səslənmə istifadə edilib.

Qeyd etmək lazımdır ki, fuqanın əsas temasını təşkil edən “sol, lya-bemol, si-bemol, si” səsləri əvvəldə də qeyd edilən Zabul-segah muğamının intonasiyaları əsasında yaradılmış K.Əhmədovun 4 notdan ibarət fərdi modusudur. Bu modusda os səsi “re” notudur.

I hissədə liqalardan, sinkopalardan geniş şəkildə istifadə edilib. Liqalar homofon-harmonik müşayiətdə əhəmiyyətli rol oynayaraq polifonik inkişafı zənginləşdirir. Hətta liqaların çoxluğu musiqinin fasilə verməsinə imkan yaratmır və aramsız dalğalanan suyu dinləyicinin gözü önündə canlandırır. Sinkopalar isə gəminin önünə çıxan qayaların, müxtəlif maneələrin təsviridir. Bu haqqda B.Rzayevanın fikirləri belədir: “Polifonik qatların müxtəlif ritmik fiqurasiyalarla inkişaf etməsi mücərrəd xarakter daşıyaraq mifoloji əfsanələri ifadə edir” (Rzayeva, B., 2015, s. 22).

II hissə - Sonata formasına malikdir. Lakin yenə də K.Əhmədov klassik sonata formasının qanunlarından kənara çıxaraq fərdi özünəməxsusluq və novator xüsusiyyətlər əlavə edir. Belə ki, sonatanın işlənmə hissəsi həddindən artıq böyükdür. Hətta işlənmə polifonik variyasiyaya əsaslanır və onun bölmələri polifonik variyasiya adlandırılır. Digər bir özünəməxsus xüsusiyyəti isə odur ki, sonda repriza çox kiçik həcmə malikdir. Reprizada yalnız köməkçi partiya təkrarlanır və əsas məqsədi növbəti hissə ilə kontrastlıq yaratmaqdır. Mövzu baxımından bu hissədə Nuhun gəmisinin Gəmiqaya ərazisində quru torpağa qovuşaraq insanların orada məskunlaşması və bununla da yeni bir həyatın başlanması təsvir edilir. Bəstəkarın II hissəni rəqs, yallı və aşığı musiqisinə bənzər intonasiyalarda bəstələməsi də həmin mifologiyadakı hadisələrlə və qayüstündə həkk edilmiş yallıya, rəqsə bənzər rəsmlərlə əlaqələndirilə bilər.

III hissə - Mürəkkəb üç hissəli formada qurulub. Bu hissə artıq özlərinə Gəmiqaya ərazisində kök salmış, məskən qurmuş insanların xoşbəxt, firəvan həyatlarını əks etdirdiyi üçün musiqisi şənlik, bayram, rəqs xarakterli bəstələnmişdir. Bu baxımdan dinləyicidə müsbət əhval-ruhiyyə yaradır və qədim Azərbaycan tarixinin mədəniyyəti haqqında xoş təəssüratlar oyadır. B.Rzayevanın təbircə desək: “Əsərin II və III hissələri real həyatla bağlı olaraq

Azərbaycan türklərinin həyat təzi, məişəti və folklorunu ifadə edən xalq musiqi elementləri əsasında qurulmuşdur.” (Rzayeva, B., 2015, s. 23).

Kodada “Heyratı” ritmik muğamının intonasiyaları təntənəli xalq bayramını və şənliyi təsvir edərək əsəri yüksək optimist planda bitirir.

I hissə - Simfonieta

Bu hissədə ən əhəmiyyətli rol mövzunu təqdim edən ilk iki xanəyə düşür. Çünki bütün hissə məhz bu temadan törəyib davam etdiyi üçün sanki “kristal tezisə” çevrilir. Bu haqda B.Rzayeva bələ qeyd etmişdir: “Tək səslə başlayan mövzunun imitasiyası müxtəlif səslərdə variasiyalıq təşkil edərək poliritmikani yaradır” (Rzayeva, B., 2015, s. 22).

Ekspozisiya “Adagio” tempində I skripkanın təksəsli melodiyası ilə başlayır. Bütün fuqanın inkişafında mühüm yer tutan bu tema ağır, sakit xarakterə malik olaraq Gəmiqaya və Nuh peyğəmbər haqqında olan mifoloji əfsanənin ümumi mənzərəsini canlandırır. Temaya cavab imitasiyası violində eyni səs yüksəkliyində keçir. I skripkada isə violinə əks quruluş verilir.

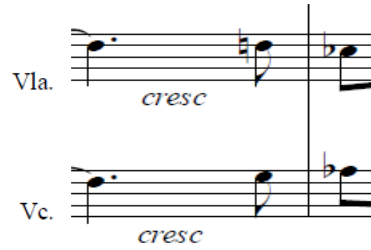
Violino I
Violino II
Viola

Nümunə 1. “Gəmiqaya” simfonik lövhələrinin I hissəsindən Ekspozisiya.

(Mənbə: Əhmədov, *Simfonieta, partitura, s. 1*)

Temanın IV keçidi II skripkada xanənin zəif təqtisindən başlayır. Bir-birinin ardınca verilən bu keçidlər Nuh peyğəmbərin gəmisinin dərjada dalğalanmasını və irəliləməsini təsvir edir. Mövzunun inkişafı nisbətən aşağı istiqamət alır və səslənmədə tədrici sönmə müşahidə edilir.

27-ci xanədən fuqanın orta – işlənmə hissəsi I skripkada temanın keçidi ilə başlayır. Ardınca violində xərçəngyerişli tema violonçelin strettalı imitasiyasıyla verilir.



Nümunə 2. “Gəmiqaya” simfonik lövhələrinin I hissəsindən Fuqanın işlənmə bölməsi, strettalı imitasiya
(Mənbə: Əhmədov, *Simfonieta, partitura, s. 4*)

Bu hissədə melodik inkişaf pillə-pillə qalxaraq registri yüksəldir, dinamika artır, faktura mürəkkəbləşir və əsərdə zəngin inkişaf başlayır. Bəstəkar gərginliyi artırmaq üçün işlənmə hissəsində poliritmikadan istifadə edib. Musiqi fırtınanın başlanmasını təsvir edib kulminasiyanı yaradır. Nuhun gəmisi quruya çatmaq üçün böyük dalğalarla mübarizə aparır. Zəngin inkişaf işlənmə hissəsinin sonlarına doğru ən yüksək pilləyə qalxır və ardınca səslənmədə tədricən sönmə yaranır, fırtına sakitləyir və gərginlik azalaraq işlənmə hissəsi bitir.

47-ci xanədən violonçeldə temanın əsas tonallıqda verilməsi ilə repriza hissəsi başlayır. II və III keçidlər bir-birinin ardınca viola və I skripkada səslənir.



Nümunə 3. Repriza hissəsi. “Gəmiqaya” simfonik lövhələrinin I hissəsindən repriza.

(Mənbə: Əhmədov, *Simfonieta, partitura, s. 7*)

Yeni yaranan hamofonik müşayiət çoxsaylı liqalarla verilərək zəngin inkişaf effekti yaradır, hətta ostinatolu fon xarakterinə çevrilib əsərin sonuna qədər davam edir və sanki aramsız dalğalanan suyu canlandırır.

II hissə - Sonata

Əvvəldə də qeyd edildiyi kimi II hissə Sonata formasında yazılıb və polifonik çoxsəslilikdən geniş şəkildə istifadə edilib. Bu hissə müxtəlif mövzulu polifonik inkişaf xəttinə malik əsas partiya ilə başlayır. Əsas partiya Şur muğamının intonasiyaları əsasında, sadə 2 hissəli formada qurulmuşdur. Xarakter baxımından onun mövzusu Azərbaycan xalq rəqslərinə bənzədilə bilər. Polifonik inkişafın sıxlığı sadə 2 hissəli formanın cümələləri arasında keçidləri çox axıcı edərək sonluqları hiss edilməz həddə çatdırır. Əsas partiyada mifoloji süjetə uyğun olaraq bəstəkar elə ilk notlardan yeni bir həyatın başlanması ilə yaranan ümidi, sevinci əks etdirir. Onaltılıq notların aramsız hərəkəti də optimist əhval-ruhiyyəni gücləndirir.

Nümunə 4. “Gəmiqaya” simfonik lövhələrinin II hissəsindən əsas partiya.

(Mənbə: Əhmədov, *Gəmiqaya, partitura, s. 1.*)

İşlənmə hissəsi skripkaların pissikatosu ilə başlayır. Bu hissə 4 bölmədən ibarət olaraq böyük həcmə malikdir. Bölmələr polifonik variasiya formasında qurulub.

I polifonik variasiya – skripkaların pissikato və arkosunun qarşılıqlıması ilə yadda qalır. Əvvəldə sadə harmonik akkordlarla verilən pissikato canlanan,

çiçəklənən həyatı təsvir edir. Ardınca arko ifa bu canlanmanı daha da təsdiqləyir. Hissənin mövzusu Azərbaycan aşıq musiqisinə bənzədilə bilər.

II polifonik variasiya – Skripkaların I bölmədəki ritmik fiqurası ostinatolu şəkildə davam edərək insanların məskunlaşma tərzində addım-addım irəliləməsini təsvir edərkən violin və violonçelin mövzusu onların qarşılaşdıqları çeşidli maneələri canlandırır. Həmçinin burada çağırışa bənzər intonasiyaları da eşitmək mümkündür.

Nümunə 5. “Gəmiqaya” simfonik lövhələrinin II hissəsindən II polifonik variyasiya.

(Mənbə: Əhmədov, *Gəmiqaya, partitura, s. 11*)

III polifonik variyasiya – daha böyük həcmə malikdir. Artıq köməkçi partiyanın mövzusu bu bölmədən işlənməyə, müxtəlif variantlarda təqdim edilməyə və dinamik dəyişikliyə uğramağa başlayır. Bölmədə hamofon-harmonik çoxsəsliliklə yanaşı imitasiyalı polifoniyanın elementləri üstünlük təşkil edir.

Ən iri həcmli bölmə IV polifonik variyasiyadır. Formanın kulminasiyası da məhz bu bölmədə baş verir.

183-cü xanədən “Largo contabile” ilə kiçik repriza hissəsi başlayır. Bu

hissədə klassik sonata formasının qaydaları pozularaq əsas və köməkçi partiyalar deyil, yalnız köməkçi partiyanın elementləri təkrarlanır. Hissənin obraz xarakteristikası haqqında belə qeyd etmək olar: artıq Gəmiqaya ərazisində məskunlaşmış insanların sabitləşmiş, müəyyən mənada rahatlıq tapmış həyatları sakit musiqi ilə təsvir edilir.

III hissə - Mürəkkəb üçhissəli forma

“Gəmiqaya” simfonik lövhələrinin III hissəsi mürəkkəb 3 hissəli formada bəstələnmişdir. Bu hissədə yüksək təravətli rəqsvari mövzularla yanaşı II hissənin elementləri, xüsusilə də köməkçi partiyanın mövzusu istifadə olunub. Bəstəkar əsərdə klassik mürəkkəb 3 hissəli formanın quruluşuna xas olan əlamətlərə, yəni, kənar hissələrin eyni olub, orta hissənin təzadlıq təşkil etməsi qaydasına dəqiqliklə riayət edərək I və III hissələri rəqsvari ritimli Rast muğamının intonasiyaları, II hissəni isə Segah muğamının elementləri əsasında

bir qədər lirik xarakterdə yazmışdır. Bu baxımdan formanın sxemini ABA hərfləri ilə adlandırmaq olar.

Hissənin I bölümü (A) sadə 2 hissəli formada yazılmışdır. Bu hissənin melodiyasını Azərbaycan xalq rəsqi olan “Qaytağı” ilə bənzətmək olar. Kvartakvinta intervalı çərçivəsində inkişaf edən mövzu “Allegro” tempində oynaq, şənsux xarakterdə başlayıb xoşbəxt, firəvan həyatı təmsil edir. Səkkizlik notlar və sinkopalı ritmika əhval-ruhiyyəni daha da optimist plana yönləndirir. Əsas melodiyanı I skripka və violin alətləri aparır. Digər simlilər isə sadə harmonizasiya ilə müşayiət edirlər.

Mürəkkəb üç hissəli formanın orta hissəsi - B bölümü “Andantino” tempində Segah muğamının intonasiyaları əsasında açılır. Bu mövzu əsərin II hissəsində verilmiş köməkçi partiyanın musiqi materialının təkrarı olsa da bu hissədə bir qədər daha inkişafı xüsusiyyətə malikdir.

III hissə - A bölümü Rast muğamının intonasiyaları əsasında, sadə iki hissəli formada qurulmuş I hissənin təkrarıdır. Lakin burada bir qədər dəyişiklik və ixtisar olduğu üçün onu dinamik repriza adlandırmaq olar.

Koda

Rast məqamına əsaslanan Mahur-hindi muğamı kökündə gümrah, cəngavər xarakterli Heyratı zərbi muğamının intonasiyaları bu hissənin əsasını təşkil edir. K.Əhmədovun həmin zərbi muğamın elementlərini istifadə etməkdə məqsədi əsəri təntənəli, oynaq, nikbin əhval ruhiyyədə bitirməkdir. “Maestoso” tempi də bu atmosferi yaratmağa kömək edir. Mövzunu əsasən I skripkalar aparır, digər simlilər isə hamofonik müşayiət edirlər. Hissənin ortalarına doğru registr yüksələrək gərginlik artır və sonlarda səslərin uzunluğu nisbətən böyüyüb əsəri yüksək, işıqlı, bayram xarakterində tamamlayır.

Nəticə

Aparılan tədqiqat Kamal Əhmədovun “Gəmiqaya” simfonik lövhələrinin musiqi-dramaturji və forma xüsusiyyətlərinin elmi-analitik baxımdan araşdırılmasına həsr olunmuşdur. Təhlil nəticəsində əsərin proqramlı-silsiləli quruluşa malik olduğu, klassik simfonik formaların (simfoniatta, sonata, mürəkkəb üçhissəli forma) milli musiqi təfəkkürü ilə üzvi şəkildə sintez edildiyi müəyyənləşdirilmişdir. Əsərdə polifonik çoxsəsliliyin müxtəlif növlərindən, muğam intonasiyalarından, milli rəqs və folklor elementlərindən istifadə musiqi dramaturgiyasının formalaşmasında əsas amillərdən biri kimi çıxış edir.

Araşdırma zamanı gözlənilən nəticələrdən biri kimi “Gəmiqaya” simfonik lövhələrinin Kamal Əhmədovun fərdi yaradıcılıq üslubunu səciyyələndirən əsas

cəhətləri özündə cəmləşdirdiyi təsdiq olunmuşdur. Bununla yanaşı, təhlil prosesində bəstəkarın klassik forma modellərindən istifadə zamanı göstərdiyi sərbəst yanaşma və bu formaların daxili strukturunun milli məqam düşüncəsinə uyğun şəkildə dəyişdirilməsi əsərin dramaturji quruluşunda gözləniləndən daha geniş improvizasiya imkanları yaratdığı müşahidə edilmişdir. Bu məqam əsərin yalnız ənənəvi forma çərçivəsində deyil, fərdi yaradıcılıq konsepsiyası kontekstində də dəyərləndirilməsini zəruri edir.

Tədqiqatın nəzəri əhəmiyyəti Azərbaycan simfonik musiqisində milli musiqi elementlərinin müasir forma modelləri ilə qarşılıqlı əlaqəsinin öyrənilməsinə töhfə verməsindədir. Praktiki baxımdan əldə olunan nəticələr ali musiqi təhsili müəssisələrində musiqi təhlili, polifoniya və Azərbaycan musiqisi tarixi fənlərinin tədrisində, eləcə də müasir Azərbaycan bəstəkar yaradıcılığının öyrənilməsində istifadə oluna bilər. Bu baxımdan tədqiqatın elmi nəticələri musiqişünaslıq sahəsində metodoloji yanaşmaların zənginləşdirilməsinə xidmət edir.

Aparılan araşdırma “Gəmiqaya” simfonik lövhələrinin təhlili ilə məhdudlaşsa da, Kamal Əhmədovun digər simfonik və kamera əsərlərinin də oxşar metodoloji yanaşma əsasında araşdırılmasının zəruriliyini ortaya qoyur. Gələcək tədqiqatlarda bəstəkarın yaradıcılıq üslubunun mərhələli inkişafı, fərdi intonasiya sisteminin formalaşması və Azərbaycan simfonik musiqisinin ümumi kontekstində yeri daha geniş şəkildə öyrənilə bilər.

Ədəbiyyat siyahısı

- Əhmədov, K.** Simfonieta [Notlar]: / Partitura. – Şəxsi arxiv.
- Əhmədov, K.** *Gəmiqaya* simfonik lövhələri [Notlar]: / Partitura. – Şəxsi arxiv.
- Hüseynova, R.** (2016). *Polifoniya. Dərslük, I cild*. Naxçıvan: Əcəmi. – 263 s.
- Hüseynova, R.** (2021). *Polifoniya dərsliyi*. Naxçıvan: Əcəmi. – 196 s.
- Hüseynova, R.** (2024). *Musiqi əsərlərinin təhlili dərsliyi*. Naxçıvan: Əcəmi. – 328 s.
- Kərimov, R.** (2012). *Naxçıvan musiqi mədəniyyəti tarixindən*. Bakı: Azərneşr. – 160 s.
- Rzayeva, B.** (2015). *Kamal Əhmədov*. Bakı. – 30 s.
- Gəmiqaya petroqlifləri.** (t. y.). *Wikipedia*.
URL: https://az.wikipedia.org/wiki/G%C9%99miqaya_petroqlifl%C9%99ri

Gəmiqaya və Nuh əfsanəsi. (t. y.). *Qlobal.*
URL: <https://qlobal.az/gemiqaya-ve-nuh-efsanesi/>

Rumiya Mammadova Yagub gizi
SPECIFIC FEATURES OF KAMAL AHMADOV’S SYMPHONIC
SKETCHES “GAMIGAYA”

Summary: The article provides a scholarly analytical study of the musical-dramaturgical and formal characteristics of the symphonic tableaux “Gamiqaya” by Azerbaijani composer Kamal Ahmadov. The main aim of the research is to analyze the ideological and conceptual sources of the composition, its structural principles, and the individual features of the composer’s creative style from a musicological perspective. The introductory section briefly outlines the historical and mythological context of the Gamiqaya theme, its place within Azerbaijani culture, and its artistic interpretation through musical language. The main part of the article examines the programmatic cyclic structure of the symphonic tableaux, the formal characteristics of each movement, the line of thematic development, and the dramaturgical continuity of the work. The use of symphonietta, sonata, and complex ternary forms, as well as various types of polyphonic texture, imitation, and contrapuntal techniques, is analyzed within the framework of musical dramaturgy. Particular attention is paid to the interaction between mugham intonations, national dance and folklore elements, and the forms of European classical music. Polyrhythm, polymodality, and timbral resources are evaluated as significant factors in shaping the work’s imagery system. The study concludes that the symphonic tableaux “Gamiqaya” embody the defining features of Kamal Ahmadov’s individual compositional style, reflect a synthesis of national musical thinking with modern symphonic forms, and occupy an important place in the development of Azerbaijani symphonic music.

Key words: Kamal Ahmadov, Gəmiqaya, symphonic tableaux, musical dramaturgy, form, polyphony, mugham intonations, Azerbaijani symphonic music.

Румия Мамедова Ягуб кызы

**СПЕЦИФИЧЕСКИЕ ОСОБЕННОСТИ СИМФОНИЧЕСКИХ
КАРТИН «ГЕМИГАЯ» КАМАЛА АХМЕДОВА**

Резюме: В статье с научно-аналитической точки зрения исследуются музыкально-драматургические и формообразующие особенности симфонических картин «Гемигая» азербайджанского композитора Камала Ахмедова. Основной целью исследования является музыковедческий анализ идейно-содержательных источников произведения, принципов его построения и индивидуальных творческих особенностей композиторского мышления. Во введении в обобщённом виде рассматривается историко-мифологический контекст темы Гемигая, её место в азербайджанской культуре, а также особенности художественного осмысления данной темы композитором средствами музыкального языка. В основной части статьи анализируется программно-циклическая структура симфонических картин «Гемигая», формальные особенности частей, линия тематического развития и драматургическая последовательность. Применение форм симфонии, сонаты и сложной трёхчастной формы, использование различных видов полифонического многоголосия, приёмов имитации и контрапункта рассматриваются в контексте музыкальной драматургии произведения. Особое внимание уделяется взаимодействию интонаций мугама, элементов национального танцевального и фольклорного начала с формами европейской классической музыки. Полиритмика, полиладовость и тембровые возможности оцениваются как важные факторы формирования образной системы произведения. В результате исследования установлено, что симфонические картины «Гемигая» концентрируют в себе основные черты индивидуального стиля Камала Ахмедова, отражают синтез национального музыкального мышления с современными симфоническими формами и занимают значимое место в развитии азербайджанской симфонической музыки.

Ключевые слова: Камал Ахмедов, Гемигая, симфонические картины, музыкальная драматургия, форма, полифония, интонации мугама, азербайджанская симфоническая музыка.

Məqalənin redaksiyaya daxilolma tarixi: 22.01.2026

Məqalənin çapə qəbul olunma tarixi: 30.01.2026