

UOT: 73/76. Təsviri incəsənət

ORCID: 0000-0002-2953-065X

DOI: <https://doi.org/10.52094/3005-9941.46.2024.047>

Nuranə Namiq qızı Rzazadə
Azərbaycan Dövlət Mədəniyyət və İncəsənət Universiteti, Doktorant
Email: nuna_fva@mail.com

TAMILLA ABDULLAYEVANIN QOBELƏNLƏRİNDƏ MƏNZƏRƏ JANRININ MÜQAYİSƏLİ TƏHLİLİ

Xülasə: Məqalədə dekorativ tətbiqi sənətin ən qədim sahələrindən biri olan qobelen-dən bəhs edilir və bu sənətin görkəmli xanım nümayəndəsi Tamilla Abdullayevanın mənzərə janrında olan əsərlərinin təhlili aparılır. Təbiətdən ilhamlanan sənətkar əsərlərinin böyük əksəriyyətinin ideyasını da məhz buradan götürmüşdür. Sənətkarın əsərlərinin bədi və texnoloji təhlili həmin tarixi qobelenlərin realist üslubunun arxasında gizlənən mürəkkəb alleqorik kompozisiyanı üzə çıxarmağa xidmət edir. Məqalədə həmçinin qobelen sənətinin təsnifatı, toxunma texnologiyaları və müəllifin üslub və janrlarından analizlər yer almaqdadır.

Açar sözlər: qobelen, xalçaçılıq, Tamilla Abdullayeva, kompozisiya, janr, üslub, triptix.

Qobelen toxuculuğu bir çox mədəniyyətdə yüz illərdir tanınır. Azərbaycanda isə bu nadir sənət növü ötən əsrin 1960-cı illərində populyarlaşmışdır. Əsl sənət əsərinin yaranmasına aparan yol çox vaxt əzab-əziyyətli və çətin olur. Belə ki, bu dövrdə dekorativ tətbiqi sənətdə eklektizm ilə mübarizə meyli güclənməyə başlayır və daha müasir konstruktivizm meyllərinə, sadə, məntiqi istiqamətlərə daha çox yer verilməsinə təkan verir. Bu cür inkişaf təbii ki, incəsənətin digər sahələrinə də təsirsiz ötürməmişdir.

Digər respublikalarda bu sahədə bilik və bacarıqlara yiyələnmiş peşəkar qobelen sənətçiləri sənət meydanına çıxmağa başladılar. Onların yaradıcılığında qobelen sənətinin dünya miqyasında keçdiyi bütün yeniliklər öz əksini tapsa da, eyni zamanda yaradıcılıqlarına milli ruh hopa bilməmişdi.

Azərbaycanın xalq sənətinin xanım sənətkarlarına istinad etsək burada dövrün ruhuna uyğunlaşan bir çox sənətkarı görmək mümkündür. Tamilla Abdullayevanı haqlı olaraq belə sənətkarlardan hesab etmək olar. Onun haqqında layiq olduğu qədər yazmır və danışmırlar, lakin onun zəngin mənəvi dünyasından qaynaqlanan istedadı onun yaratdığı hər bir sənət əsərində əks olunur.

Tamilla Abdullayevanın dekorativ rəssam kimi çoxşaxəli yaradıcılığı 1980-ci illərdə formalaşmağa başlayıb [1]. Qobelen və xalçalarla yanaşı, zərgərlik üçün də çoxsaylı dizaynlar yaratsa da, yenə qobelenləri xüsusi üstünlük təşkil edir. Rəssamın özünün də

qeyd etdiyi kimi, o, hissələrini və əhval-ruhiyyəsinə onlarda asanlıqla ifadə edə bilir. T.Abdullayevanın əsərlərində tematik olaraq asanlıqla açılan və sənətkar tərəfindən qobelenlərinin səthlərində təcəssüm etdirilən obraz və ideyalar rahatlıqla meydana çıxır.

T.Abdullayeva ilk yaradıcılıq addımlarını tələbə olarkən M.Toidze adına Tiflis Rəssamlıq Məktəbində atıb, 1975-ci ildə oranı “Qobelen rəssamı” ixtisası üzrə bitirib. Təhsil aldığı müddətdə o, məşhur gürcü rəssamlarla ilə çalışmışdır. T. Qabidzaşvili, G. Kandareli, A. Toidze, N.Medzmareaşvili kimi rəssamlarla işləmək fürsəti əldə edən T.Abdullayeva texnikası üzrə məharətini təkmilləşdirir, rəngin mənasını, kompozisiyaların qurulmasındakı incəlikləri bütün detallarına qədər öyrənmişdir.

O, bir müddət Tbilisi Dekorativ-Tətbiqi Sənət Yaradıcılıq Əsərləri Bədii Birliyində (“Solani”) rəssam kimi çalışaraq əldə etdiyi bilikləri tətbiq edir, burada kiçik ölçülü svenir qobelenlər yaradır [1].

Tamilla Abdullayeva 1978-ci ildə Bakıya qayıtdıqdan sonra Azərbaycan Dövlət Dekorativ-Tətbiqi Sənət və Xalça Muzeyində qrafik dizayner kimi fəaliyyətə başlayıb. Təhsilini davam etdirmək qərarına gələrək 1979-cu ildə dekorativ-tətbiqi sənət fakültəsinə daxil olmuş, burada müəllimi Lətif Kərimovun təsiri ilə “Xalça rəssamı” ixtisasını seçmişdir [1].

Ali təhsil alarkən o, çoxlu sayda xalça kompozisiyalarının hazırlanmasında iştirak etsə də, ilk tam ornamental xalça kompozisiyası onun “İslimi-Bəndlik” əsərinə (1984) həsr etdiyi diplom işi olmuşdur [1]. Belə ki, Tbilisi Rəssamlıq Məktəbində oxuması T.Abdullayevanın qobelen ustası, İncəsənət İnstitutunda işə xalça rəssamı kimi formalaşmasına öz töhfəsini verib. Bu iki fərqli təhsil ocağının onun peşəkar gələcəyinə təsiri çox böyük olub və onların hər biri gənc rəssamın sonrakı bədii inkişafında özünü büruzə vermişdir.

T.Abdullayevanın qobelenləri müxtəlif texnikalardan istifadə etməklə yaradılmışdır. Texnikalardan ən çox istifadə etdiyi buklet, qabartma olmuşdur. Bu cür əsərlərin ölçüləri kiçik olsa da, kompozisiyalarının tamlığı və cizgilərinin ifadəliliyi ilə seçilir. Qobelenlərin xüsusiyyətlərindən biri onun sıxlığıdır. Sıxlıq 1 sm-də olan xüsusi iplərinin sayı ilə müəyyən edilir. Müasir əl toxumasında 1 santimetrlik 1 və ya 2 sap sıxlığı istifadə olunur [2].

Əsas toxuculuq üsulları bunlardır: hamar texnika, teksturalı texnologiya və xov texnologiyası. Hamar bir texnika adı düz toxuculuq ipləri ilə əldə edilir. Teksturalı toxuma texnikası daha çox zəhmət tələb edən, sıx toxuculuqdur. İplərin kəsişməsi asimmetrik sürüşmə ilə baş verir - bir düyükdən sonra iki və ya üçüncükdən tərs toxunmaqla əldə olunur. Sənətkar alətlə əyri sapı sağdan sola hörərək yenidən bazanın altına endirir. Relyef diaqonal sütunlar şəklində bir faktura yaratmış olur.

Zəngin istedadlı T.Abdullayeva qobelenlə bərabər, xalça, parça eskizləri, zərgərlik məmulatları kimi müxtəlif və çoxşahəli unikal əl işləri töhfəsi vermişdir [3]. Buna istinad olaraq qeyd etmək lazımdır ki, “İslimibəndlilik”, “Əfşan”, “Saxsıda güllər” xalçalarında rəng və ornamentlə qurulan harmoniya və ahəng illərin təcrübə və istedadını daşmasını xüsusi qeyd etmək lazımdır.

Janr müxtəlifliyi incəsənətin bütün növlərində olduğu kimi qobelen sənətində də özünü hərtərəfli göstərir. Qobelen sənətində janr bölgüsü rəngkarlıqla daha çox uyğunlaşır. Çünki burada rəngkarlıqda olduğu kimi mənzərə, natürmort, portret və fiqurativ süjetli janrların istifadəsinə rast gəlinir.

T.Abdullayeva da əsərlərində günəşli Azərbaycanın füsunkar təbiəti və gözəlliyini həm şairanə həm də lirik hisslərlə pərəstişkarlarına təqdim etmişdir. Təsadüf deyil ki, klassik qobelenlərdə də mənzərə janrına müraciət edərkən daha çox təbiət mənzərələrinə və bitki aləminin gözəlliklərini əks etdirməyə üstünlük verilirdi. Beləliklə rəssam, o təbiətdə gördüklərini bir növ özünüküləşdirərək təbiətlə vəhdətdə olduğunu bildirirdi.

Onun əsərləri bizi əhatə edən təbiətin gözəlliyini əks etdirir. Xəyali mövzunun daimi improvizasiyasının aparıldığı gərgin iş T.Abdullayevanı getdikcə daha maraqlı əsərlər yaratmağa sövq edir. Sənətkarın incə bədii cizgisi ilə sintezdə ruhun lirikası hər bir qobelenə öz əksini tapır. Onun vizual və semantik həllərin rəng münasibətlərinə əsaslandığı ağacları təsvir edən əsərləri də xüsusi diqqətə layiqdir. Bu silsilə işlərdən ilki 1997-ci ilə təsadüf edir (Şəkil 1). Hamar toxunuşda ərsəyə gətirilmiş bu əsər kiçik ölçülü olub açıq göy, sarı və tünd qəhvəyi rənglərdə işlənmiş və bu rənglərin vasitəsilə kompozisiyanın mərkəzindən yuxarıya doğru uzanan budaqlı ağacın təsviri verilmişdir [3]. Əsəri monoxrom kompozisiya adlandırmaq istəyərkən ağacın hər tərəfindən mərkəzə doğru kompozisiyanı əhatələyən mavi və göyün soyuq çalarları bizi bu fikirdən daşındırır. Bu əsərin foto effekti təsvir elementlərinin yanında incə, rəvan xətlərin imtiyaz meydana gətirməsi ilə əldə edilir.

1998-ci ildə "Dəfnə ağacı" (Şəkil 2) adlı növbəti əsər yaradıldı, burada göyümtül zəmində bol tacı olan ağacın təsviri göstərilir [4]. Üst sətri tünd yaşıl, alt səthi isə daha yüngül olan dəfnə yarpaqlarının özəlliyi kompozisiyada yaşıl-açıq yaşıldan solğun sarıya rəng keçidlərinin sıralanması ilə incəsənət həllini tapır ki, bu da ümumi kompozisiyaya xüsusi güzəran verir. Sadə keçirtmə texnikası ilə toxunan bu əsər dəfnə yarpaqlarının özünəməxsus naturalistik parıltısı ilə yaddaşlarda qalır. Gövdədən yuxarı doğru uzanan irili xırdalı budaqlar oval təşkil edərək əsərin diqqət çəkilməli olan əsas fikrinə eynam vurur.

Ağaclarla işlərin dövrü 2009-cu ildə toxunmağa başlanır və 2010-cu ildə yekunlaşır. Triptix "Həyat ağacı" (Şəkil 3) ağacı adlanır və yun keçirtmə texnikası ilə hazırlanmışdır [1]. Üç müstəqil hissə payızın olduğu vahid tematik və bədii kompozisiyada birləşdirilir. Əsərdə sarı, qırmızı və qəhvəyi rənglərin yumşaq və dərin çalarları ötən yay üçün bir qədər həsrət və soyuq qış gözləməsi yaradır. Qobelen tikişi ilə toxuma zamanı arxa tərəf sıx şəkildə tikilir ki, bu da iplərin uclarını etibarlı şəkildə gizlətməyə və demək olar ki, görünməz şəkildə etməyə imkan verir. Bu cür texnika professional sənətkara diqqəti istənilən sahəyə çəkməyə və ya əksinə diqqətdən yayındırmağa imkanlar yaradır.

Növbəti əsərlər qrupu "Kəpənəklər" (Şəkil 4) ismi altında birləşdirilə bilər. 2005-2006-cı illərdə hazır edilmiş üç qobelen bu cür kiçik və incə varlıqların gözəlliyini ortaya qoyur. Çox rəngli və iri qanadlarına görə kəpənəklər əfsanələrin mövzusu və insan

ruhunun təcəssümü hesab olunurlar. Yaşamanın bir-birinə çevrilməsi möcüzəsi, ləng tır-tılın, sərt qəlibdə zərif və gözəl kəpənəyə çevrilməsi möcüzəsi insanı dərinədən təsir-ləndirir (Şəkil 5). T.Abdullayevanın yaradıcılığında bu mövzu müxtəlif variantlarda nəzərdən keçirilir.

Buna misal olaraq, başqa bir təbiət motivli əsərinə budaq ilə ləçək komasının mərkəzində kəpənək seyr edilir. Bu zaman göz elementi kəpənəyin parlaq al qanadına çəki-lir. Ləkəli böcək solğun yaşıl yarpaqlar ətrafında hərəkətsiz, təmkinli və statikdir. Fərqli bir çərçivə sakit rəng sxemində hazırlanmışdır. Bu dəfə ağ rəng üstünlük təşkil edir. Əsərin tamamında qara rəng çoxşahəli yaşılmıtlı çalarların fonunda çertyoj konturlarını çəkir ki, bu da əsəri ətalətdən çıxmağa vadar edir. Bu əsərlər öz təsviri və koloristik keyfiyyətləri, rəng sxeminin göstərişli ifadəsi, fərdi toxunma performansının parlaq tə-yini ilə göz oxşayır.

Şərq dekorativ tətbiqi sənətində ornamentləri və onların semantik mənalərini “sez-mək” olar, çünki hər qıvrım, forma və rəng seçiminin mənası vardır. Bu simvollar to-xunduğu kilimlərlə, tikmələrdə, kilimlərdə və s. bədii irsin maddi nemətlərində nəsil-dən-nəslə ötürülür [5.]

Animalistik simvolların bir qismi də özü özlüyündə qorunmağa, arzuların yerinə ye-tirilməsinə, uğurlar cəlb etməyə, ailəni hişf etməyə və bolluğa yönəlmiş informasiya daşıyıcıları ola bilirlər. Buna misal olaraq, çiçəklər həyatın gözəlliyinin, nar uğursuz-luqlara və bədbəxtliklərə qarşı talisman, uğur və məhsuldarlığın, kəpənəklər incəliyin, balıq isə firavanlığın simvoludur.

T.Abdullayeva gecə ilə gündüzün, qış ilə yayın müxtəlif zaman dilimlərinin vəhdəti-ni təşkil edən başqa bir əsərini analiz edərkən təbiətdən ornamentlər və animalistik fi-qurlar diqqəti cəlb edir. Əsər kvadrat formada mavi və göy rəngin müxtəlif ton və çalar-larında qapalı kompozisiya halında qarşımıza çıxır. Əsərin arxa planında təbiəti isidən günəş çarpaz bölünərək əks istiqamətdə soyuğu bildirən mavi ayı xatırladır. Əsərin ümumi rəng qamması olduqca çoxşahəlidir. Birinci planında bir-birinə əks istiqamətdə şaha qalxmış animalistik fiqurlar – marallar təsvir edilmişdir . Hamar texnikası ilə yana-şığı təbiətin sakit havasını ilmələrin rəng keçidlərindən hiss etməmək mümkünsüzdür [6.] Silsilə dağ mənzərəli gah qarlı təbiəti, gah da yayının istidən qovurduğu düzənlikləri an-dırır (Şəkil 6).

Son olaraq qeyd etmək lazımdır ki, incəsənətin bütün sahələrində olduğu kimi qobe-lən, bədii tikmə sənəti yalnız kompleks şəkildə təhlil və tədqiq edildikdə ona düzgün qiymət və dəyər vermək mümkündür. T.Abdullayevanın sənət və yaradıcılığını araşdı-rarkən onun bu sənətə təsadüfi gəlmədiyi, qədim kilim sənətinə sevgi və ilmələrindəki zəhmət tamaşaçıları o cümlədən sənətşünastların nəzərindən yayına bilməz. Əsərin çar-paz beş hissəyə bölünmüş halı və hər hissədə təbiətin, fəsillərin, relyefin bir birinə qa-rışması həm də eyni zamanda bu qarışıqlığın ayrı-ayrılıqda tamaşaçının fikrinin qa-rışmasına zəmin yaratması əsəri daha da cazibəli və baxdıqca baxılan edir desək yanıl-marıq.

Son onilliklərin dünya bədii təcrübəsi müasir dekorativ sənətin aparıcı janlarından biri olan qobelen üzrə tədqiqatların və təcrübələrin qeyri-adi miqyasından xəbər verir. Plastika, faktura və koloristik imkanların görünməmiş dərəcədə genişlənməsi müasir qobelen sənətinə gələn keyfiyyətə yeni bədii fenomenin formalaşmasına kömək edəcəkdir. Hal-hazırda, interyerlərin bəzədilməsi üçün getdikcə daha çox istifadə olunan dekorativ tətbiqi sənət nümunələrini maşınla sürətlə istehsal etmək və kütləvi surətdə təkrarlamaq mümkündür. Müasir texnologiyalar qobelenləri əlçatan edir, həmçinin çoxlu sayda müxtəlif qobelenlər yaratmağa imkan verir. Ancaq buna baxmayaraq, əl ilə hazırlanmış qobelenlər daha dəyərli və qiymətli olaraq qalır. Əlavə olaraq qeyd etmək lazımdır ki, təbii materiallardan hazırlanmış rəsmlər istilik və rahatlıq hissi yaradır.



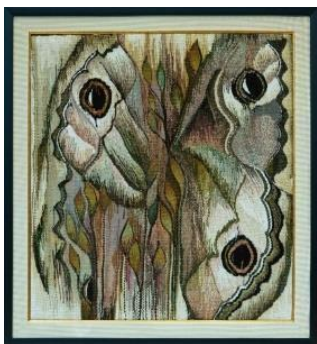
Şəkil 1. "Ağac" 1997 Rəssamın şəxsi kolleksiyasından fotolar



Şəkil 2. "Dəfnə ağacı" Rəssamın şəxsi kolleksiyasından fotolar



Şəkil 3. “Həyat ağacı” Rəssamın şəxsi kolleksiyasından fotolar



Şəkil 4. “Kəpənəklər 1” Rəssamın şəxsi kolleksiyasından fotolar



Şəkil 5. “Kəpənəklər 2” Rəssamın şəxsi kolleksiyasından fotolar



Şəkil 6. “Marallar” Rəssamın şəxsi kolleksiyasından fotolar

Ədəbiyyat siyahısı

1. Rəngli qobelen dünyası, “Yol” jurnalı 2011.səh 43
2. Соколова, М.С., Грицай, Л.В. Проблемы развития ручного гобелена М.С. Соколова, Л.В. Грицай // Периодический научный журнал. Современные тенденции развития изобразительного, декоративно-прикладного искусств и дизайна. Вып. 10 / Магнитогорский государственный университет. - Магнитогорск, 2013. - С. 130-136.
3. “Qobustan” jurnalı 2013. – səh 35.
4. “Mədəniyyət” jurnalı . 2023 – səh 70.
5. Маилян, Л. Р. Справочник дизайнера декоративно-прикладного искусства Л. Р. Маилян. – Москва : Феникс, 2014. – 279 с.
6. Всеобщая история искусств. Том 2., внига вторая// Под общей редакцией Б.В.Веймарна и Ю.Д.Колпинского. – М.: Искусство

Нурана Намиг кызы Рзаде Сравнительный анализ жанра пейзажа в гобеленах Тамиллы Абдуллаевой

В статье анализируется гобелен, являющийся одной из древнейших отраслей декоративно-прикладного искусства, и произведения известной представительницы этого искусства Тамиллы Абдуллаевой в пейзажном жанре. Художник, вдохновленный природой, черпает идеи для большинства своих работ именно оттуда. Художественный и технологический анализ работ художника способствует раскрытию сложной аллегорической композиции, скрытой за реалистическим стилем исторических ковров. Кроме того, в статье также приводится классификация ковровлепного искусства, технологии прикосновения и анализы стиля и жанров автора.

Ключевые слова: гобелен, ковроткачество, Тамилла Абдуллаева, композиция, жанр, стиль, триптих.

Nurana Namiq Rzazada Comparative Analysis of Landscape Genre in Tamilla Abdullayeva's Tapestries

The article analyzes the tapestry, which is one of the oldest branches of decorative applied art, and the works of the famous representative of this art, Tamilla Abdullayeva, in the landscape genre. The artist, inspired by nature, has derived the idea for the majority of her works from it. The artistic and technological analysis of the artist's works serves to reveal the complex allegorical composition hidden behind the realistic style of historical carpets. Additionally, the article includes classifications of carpet art, touch technologies, and analyses of the author's style and genres.

Keywords: tapestry, carpet weaving, Tamilla Abdullayeva, composition, genre, style, triptych.

Məqalənin redaksiyaya daxil olma tarixi: 02.07.2024