

UOT 746:75-051

Dürdanə Qədirova
AMEA-nın Memarlıq və İncəsənət İnstitutu
Sənətsünaslıq üzrə fəlsəfə doktoru
E-mail: dgadirova22@gmail.com

QARABAĞIN XOVSUZ XALILARINDA ƏJDAHA MOTIVİNİN DİZAYN XÜSUSİYYƏTLƏRİ

Xülasə: Əjdaha motivi Qarabağın vərni və cecim xovsuz xalçalarının ənənəvi dekorativ elementidir. Bu xalılarda olan əjdaha motivi sxematikləşmiş və “S”-vari formaya çevrilmişdir. Vərni xalılarında əjdahalar sıralarla yerləşir. Həmin sıralardakı əjdaha motivinin hərəkət istiqaməti isə sıradan-sıraya dəyişərək, biri-birinə əks istiqamətdə də təsvir olunur. Cecim xalçalarında isə əjdaha motivi daha çox sxematikləşmiş və sadələşmiş “S”-vari formaya çevrilmişdir. “S”-vari əjdaha motivi cecim zolaqları üzərində əsas dekorativ element kimi tətbiq olunur. Lakin daha kiçik ölçülü əjdaha motivi isə ensiz zolaqlarda doldurucu element kimi çıxış edir.

Açar sözlər: Qarabağ xalçası, vərni, cecim xovsuz xalçası, əjdaha motivi, xalça, rəng, sxematik, dizayn, xüsusiyyət.

Giriş. Azərbaycan xalçaçılığında əjdaha motivinin bədii-tipoloji xüsusiyyətlərinin araşdırılması xovlu xalçalarla bərabər, xovsuz xalçalarda da yaranmış əjdaha motivinin təhlilini tələb edir. Xovlu xalçalardan fərqli olaraq, xovsuz xalçalarda əjdaha motivi fiqurativ tərzdə deyil, həndəsələnmiş, kəskin sxematikləşmiş şəkildə yaradılmışdır. Buna səbəb isə Azərbaycan incəsənətinin, sənətkarlığının çiçəklənməsi, inkişafı üçün böyük töhfələr vermiş Səfəvilər dövlətinin süqutundan sonra Qarabağın ənənəvi dizaynı “Əjdahalı” xalılarının toxunulması tamamilə azalır və tədricən aradan çıxır. Bu xalıların davamı olaraq toxunulmuş xovsuz xalılarda əjdaha motivi dekorativ motivə çevrilir. Belə ki, Səfəvi dövrünün saray xalılarından köç edərək öz həyatını xalq sənətkarlığında davam etdirən əjdaha motivinin zamanla transformasiyası onun “S”-vari motivə çevrilməsi ilə nəticələnir. Bununla yanaşı, Qarabağın orta əsrlər ornamental motivlərinin tətbiqindən imtina etmiş Qarabağın xovsuz xalçalarında əjdaha motivini “Şah Abbasi” gülü, “Həyat ağacı”, “Sarmaşiq gülü” və digər simvolik motivlər artıq əhatə etmirlər. Əvvəllər “Xətayi” xalılarında yer almış əjdaha motivi vərni xalılarda müstəqil, yeganə və əsas motivə çevrilmişdir. Əjdaha motivi Qarabağın vərnilərində əsas dekorativ element xüsusiyyətini saxlamışdır. Lakin vərnilərdən fərqli olaraq cecimlərdə əjdaha motivi həm əsas, həm də doldurucu element kimi

çıxış edir. Qarabağın “Əjdahalı” vərnilərində əjdaha motivinin incə, nazik buy-nuzlarını, şərti dekorativ təsvirli ayaqlarını əks etdirən təsvirlər saxlanılsa da, cecim və digər xovsuz xalçalarda olan bu cür əjdaha təsvirlərinə çox az rast gəlinir. Cecim naxış elementinə çevrilmiş əjdaha motivi daha çox sxematikləşdirilmiş “S”-vari formada olur. Qarabağın digər xovsuz xalçalarında isə əjdaha motivi “S”-vari formada kiçik doldurucu element kimi daha çox tətbiq olunur. Şübhəsiz ki, bu da əjdaha motivinin tamamilə transformasiyaya məruz qalması ilə əlaqədardır.

Qeyd etmək lazımdır ki, muzeylərdə, kolleksiyalarda toplanılan bu xovsuz xalçaların əksəriyyəti isə XIX əsr – XX əsrin əvvəlinə aid edilir. Bu xovsuz xalçaların XVIII əsrə aid olan nümunələri haqqında isə çox az fikir söylənilir.

Qarabağın xovsuz xalıları, onların tarixi, dekorativ elementləri haqqında bir sıra xarici və yerli araşdırmaçıların, kolleksionerlərin qeydlərində müxtəlif fikirlərə rast gəlinir. Lakin həmin müəlliflərin bu bölgədə toxunulan xovsuz xalılar haqqında olan fikirlərində dolğun məlumatlar azlıq təşkil edir.

Qarabağın xovsuz xalılarının bədii–texnoloji xüsusiyyətləri. Qarabağda toxunulan xovsuz xalılar arasında əjdaha motivinin daha çox rast gəlinəndiyi vərni xalılarıdır. 1-3 hissəli toxunularaq sonradan tikilərək birləşdirilən əjdaha motivli vərni xalıları ərişə arğacın keçirilməsi və dolanması kimi müxtəlif texnologiyalar ilə yaradılır.

Bütövlükdə bu xalıların eni 130x300 sm, uzunluğu isə 150x500 sm ölçülər arasında dəyişir. Ərişi, arğacı yundan, naxış iplikləri adətən yun, bəzi hallarda pambıqdan olan Qarabağ vərnilərində ümumi olaraq 20-30 rəng çalarından istifadə olunur. Bu xalıların sıxlığı isə əsasən 25x45 (əriş), 40x70 (arğac) arasında dəyişir. Qalınlığı təxminən 5-7 mm arasında dəyişən vərni xalılarının üz tərəfi ilə arxa tərəfi arasında bəzi texniki fərqlər var, lakin dizayn və naxış tərtibatında bir o qədər fərqlər mövcud deyil.

Qarabağın xovsuz xalçaları arasından vərnidən sonra əjdaha motivinin geniş tətbiq olunduğu cecim xovsuz xalçalarıdır. Palaz, kilim, zili, vərni kimi eyni məqsədlər üçün istifadə olunan cecim xovsuz xalçaları adətən biri-birinə tikilərək birləşdirilən 3-7 hissədən ibarət olurlar. Bütöv bir dizayn əmələ gətirən cecim xovsuz xalçalarının dizaynının əsası onların texnoloji xüsusiyyətlərindən irəli gəlir. Cecimlərin toxunma texnikasına əsasən onların eni 25x40 sm təşkil edir. Bu da cecimlər üçün xarakterik və əsas amil olan rəngli ərişlərin yaratdığı iplik “dəzgah”dan və toxunma üsulundan asılıdır. Cecimlərin uzunluğu isə onların istifadə məqsədindən asılı olaraq 15 metr və ya daha uzun ola bilər. Belə ki, cecimlər toxunulduqdan sonra onlar uzunluğuna əsasən (2m, 3m və s.) lazımı ölçülərdə kəsilir və həmin ayrılmış (məsələn 35x200sm) hissələr yan-yanı yerləşdirilərək tikilir. Cecimlərin yuxarı və aşağıya düşən kəsilmiş hissələri isə ya qatlanaraq, ya

da köbələmək üçün parça əlavə olunaraq tikilir.

Ümumilikdə süfrə, divar xalçası, örtük və digər bu kimi məqsədlərlə istifadə olunan cecimlərin ümumi ölçüsü eni 80x190 sm., uzununu isə 115x350 sm. arasında dəyişir. Əsasını təşkil edən ariş ipləri, adətən, ipək və çox zərif iplikli yundan, arğacları isə ipək və yundan ibarət olur. Cecimlərin üzərinə əlavə olunan naxışlar arasında bəzən pambıq ipliklərə də rast gəlinir. Əjdaha motivli cecimlərin koloriti 4-7 rəng çaları arasında dəyişir. Bu cecimlərin sıxlığı eninə 50x100, uzununa 60x200, qalınlığı isə 2-5 mm. arasında olur.

Əjdaha motivli xovsuz xalçaların dekorativ tərtibat xüsusiyyətləri. XVII əsrdən sonra əjdaha motivli xalçaların yenidən inkişafına XIX əsrin sonu, XX əsrin əvvəllərində rast gəlinir. Ancaq əvvəlki dövrdən fərqli olaraq bu dövrdə yaradılan əjdaha motivli xovsuz toxunuşlu xalçalar nisbətən kiçik ölçülü olur. Yuxarıda qeyd etdiyimiz kimi tarixi və bədii-simvolik köklərini Səfəvilər dövrünün “Əjdahalı” xalılarında götürən əjdaha motivi sonrakı dövrün xovsuz xalçalarında sxematikləşdirilmiş, həndəsələşdirilmiş formada tətbiq olunur. Saray və ticarət məqsədi ilə yaradılmış “Əjdahalı” xalılardan fərqli olaraq, xalq xalçalarında öz əksini tapmış əjdaha motivi süjetli, təsviri xarakterini dəyişərək sadə, həndəsələşmiş, sxematik motivə çevrilməsində əsas amil isə həmin xovsuz xalçaların sadə xalqın məişətində tətbiqindən irəli gələ bilərdi. Qarabağın “Əjdahalı” vərni xovsuz xalılarında əsas element olan əjdaha motivi raport prinsipi ilə təkrarlanaraq bütün dizaynın əsasını təşkil edir. Şəbəkəvari dizaynda özünə yer tapmış əjdaha motivləri sıralarla hərəkət edən vəziyyətdə təsvir olunur. Şaqulu, üfüqi və ya diaqonal istiqamətlərdə açıq – rəngi tünd – rənglə əvəz olunan əjdaha motivlərinin rəng kontrastı bu motivin əmələ gətirdiyi şəbəkədə dekorativliyi artırır. Bununla yanaşı vərnilərdə əjdaha motivi yeganə dekorativ, əsas element olduğundan onun səthinin dekorativ təfərrüatları xeyli zənginləşdirilmişdir. Xalça dizaynının dinamikasını artıran bu tərtibat üsulu isə onu yeknəsəklikdən, xatotiklikdən də xilas edir. Əjdaha motivinin xovsuz xalçalarda belə yerləşdirilməsi isə onların transformasiya etdiyi XVI-XVII əsrlərin “Əjdahalı” xalılarında qaynaqlanır. Belə ki, həmin dövrün “Əjdahalı” xalılarında əjdaha motivləri açıq və tünd rənglərin əvəzlənməsi ilə heraldik formada yerləşdirilmişdir.

Qarabağın vərni xalılarında əjdahanı simvolizə edən iri ölçülü “S”-vari motiv simvolik tərzdə, sıralarla hərəkət edən əjdaha obrazlarını əks etdirir və bu motivin sıralanmasında fərqlər də müşahidə olunur. Bu xalılarda əjdaha motivinin sıradan – sıraya keçdikdə hərəkət istiqamətini dəyişməsi – bir sırada sola doğru hərəkətlidirsə, digər sırada sağa doğru hərəkətli olmasından ibarətdir.

Qarabağın “Əjdahalı” vərni xalılarının haşiyə dizaynında “mollabaşı”, “axar su” (“ziqzaq”) formalı haşiyə zolaqları çoxluq təşkil edir. Öz qoruyucu funksiyasını yerinə yetirərək xalının dörd tərəfini əhatələyən haşiyə zolaqlarında

“Mollabaşı” daha geniş tətbiq olunur.

Vərnə xalılarının dizaynında boşluqları dolduran çox kiçik əjdaha (“s”-vari) motivlər ilə bərabər qırmızı rənglə kontrast təşkil edən qızılı, ağ və mavi rəngli həmayil, romb motivlərinə də tez-tez rast gəlinir. Bu xalılarda şəbəkə üsulu ilə yaradılmış açıq və tünd rəngli sıralardan ibarət olan romblar çoxluq təşkil edirlər. Əjdahaların kontrast rəngləri və sıradan-sıraya dəyişən əksliyi ilə üst-üstə düşən həmayillər də əksliyə işarə edir. Romb həndəsi rəmzi isə çox-çox əvvəlki ibtidai inancdan, mədəniyyətdən qaynaqlanaraq bolluq və məhsuldarlıq ideyasını simvolizə edir. Burada rast gəlinən su quşu suyu simvolizə etməklə yanaşı həyatı, məhsuldarlığı da simvolizə edir.

Qarabağın digər xovsuz xalçalarından fərqli olaraq cecimlərin naxış tərtibatının əsasını ərişlər təşkil edir. Rəngli ərişlərdən yaradılan bu naxışlar arasında qədim rəmzi mənasını saxlayan əjdaha motivləri diqqəti cəlb edir. “Əjdahalı” vərnilərdən fərqli olaraq cecimlərdə olan əjdaha motivi daha da həndəsələşdirilmiş, sxematik “S”-vari forma almışlar. Bu motivin yuxarı və aşağı hissələri, onların dekorativ xüsusiyyətləri isə orta əsr “Əjdahalı” xalılarına xas olan dekorativliyin sxematikləşdirilmiş formasını saxlamışdır. Cecimlərdə olan əjdaha motivi şaquli zolaqlar arasında, sıralarla və düzbucaqlı, dördbucaqlı elementlərin vasitəsi ilə biri – birinə birləşdirilərək yerləşdirilmişlər. Burada əjdaha motivinin dünyanın dördtərəflilik ideyasını, torpağı simvolizə edən düzbucaqlı, dördbucaqlı elementlərin arasında yerləşdirilməsi əjdaha obrazının magik gücünü daha da artırır. Cecimlərdəki “Əjdahalı” zolaqların kənarları bəzən sadə zolaqlar, bəzən daha da sxematikləşdirilmiş, kiçik ölçülü “S”-vari əjdaha motivli zolaqlarla əhatələnir. Qarabağın “Əjdahalı” cecimlərində adətən, müxtəlif təsvirli əjdaha motivi tünd yerlikdə ağ rəng və ya isti – qırmızı rəng, ya da bu rəngin çalarları ilə tətbiq olunur.

Əjdaha motivinin sxematikləşdirilmiş, “S”-vari motivi Qarabağın cecim, vərni, şəddə və digər xovsuz xalçalarında daha kiçik ölçülərdə, doldurucu, dekorativ motivlər kimi də təsvir olunur.

Qarabağın “Əjdahalı” dizaynı vərnilərindən fərqli olaraq eyni motivli cecimlərin haşiyə zolaqları mövcud deyil.

Qarabağ xovsuz xalılarında əjdaha motivinin rəmzi mənası əsasən, qədim talismanik (magik) inamlara arxalanır, eyni zamanda onun güc, qüdrət simvolu olmasından irəli gəlir. Əjdaha motivinin sıradan – sıraya hərəkət istiqamətinin əksləşməsi onun xeyir – şər simvolizmini gücləndirir. Bu sıralanan tünd və açıq rəngli əjdahaların əksliyi isə xeyir – şər simvolizmi ilə əlaqəlidir. Belə təsvir üslubu ilə yerləşdirilən əjdaha motivləri isə əkslik simvolizmi kontekstinə uyğun gəlir. Qarabağın xovsuz xalçalarında olan xırda “S”şəkilli motivlər simvolik planda əjdahanın bolluq və məhsuldarlıq təmsilçisi olması ilə əlaqəlidir. Bütöv-

lükdə Qarabağın əjdaha motivli xovsuz xalıları adətən, isti rəng koloriti əsasında tərtib olunurlar. Bu rəng seçimi həm əjdaha motivinin Günəş, od, isti ilə əlaqəsini, həm də qırmızı rəngin qoruyucu talismanik xüsusiyyətini əks etdirir.

Nəticə. Nəticə etibarilə qeyd edə bilərik ki, araşdırılan Qarabağın çoxsaylı xovsuz xalçaları bədii – tipoloji, bədii – texniki xüsusiyyətlərinə görə aşağıdakı əsas müddəalara uyğundur:

- Orta əsrlər Azərbaycan süjetli, ornamental xalılarında və fiqurativ təsvirlərindən fərqli olaraq Qarabağın xovsuz xalçalarında əjdaha motivi sxematikləşmiş və dekorativləşmişdir.

- Qarabağın xovsuz xalılarında ənənəvi olaraq toxunulan əjdaha motivinin tarixi, bədii kökləri Səfəvilər dövrünün “Əjdahalı” xovlu saray xalılarında uzaqdır.

- Qarabağın xovsuz xalçalarında əjdahaların ardıcıl olaraq sıralarla yerləşdirilməsi prinsipi tətbiq olunur.

- Vərnə xalılarının yerliyi adətən, qırmızı rəng və ya bu rəngin çalarlarından ibarətdir. Bu xalıların rəng həlli həm orta əsr Qarabağ xalıları ilə, həm də yerli ənənəvi xalıların harmoniya, kolorit prinsipi ilə eyniyyət təşkil edir.

- Cecim xovsuz xalılarının əjdaha motivləri daha çox sxematikləşməyə məruz qalmışdır.

- Qarabağın “Əjdahalı” vərnə xalılarında fərqli olaraq digər xovsuz xalçalarında əsas elementi olan əjdaha motivləri yeganə dekorativ motiv deyil.

Həndəsələşərək transformasiyaya uğramış, sxematikləşdirilmiş əjdaha motivləri Qarabağ toxuculuq nümunələrinin rəng koloritindən, naxış tərtibatından ayrılmayan qədim təsvir motivlərindəndir.

=

Ədəbiyyat siyahısı:

1. Əliyeva K. Yalnız Azərbaycanda toxunan üç nadir xovsuz xalça. Azərbaycan xalçaları. Cild 3, N9, 2013, s. 74-84
2. İbrahimov T. Caucasian flat woven dragon carpets Verni ... – Issuu [https://issuu.com > docs> cauc...](https://issuu.com/docs/cauc...)
3. İbrahimov T. Caucasian "dragon" carpets. About the history of the ...[https://issuu.com > docs> cauc...](https://issuu.com/docs/cauc...)
4. Qədirova D. Azərbaycanın namazlıq xalçaları. Bakı, “Şərq-Qərb”, 2008, 216
5. Muradov V. Türk dünyası xalçaçılığında “Əjdaha motivi”. Azərbaycan xalçaları. Cild 6, N19, 2016, s. 30-37.
6. Muradov V. Azərbaycan xalçaları. Qarabağ qrupu. Bakı, Elm, 2010, 272 s.
7. Muradov V. İrəvan bölgəsində xovsuz xalça istehsalı tarixindən (XVIII

əsrin sonu - XX əsrin əvvəlləri). “Sivilizasiya”, Bakı Avrasiya Universitetinin nəşriyyatı, Bakı, 3/2014, səh. 10

8. Türk ve İslam Eserleri Muzesi kolleksiyonundan Azərbaycan Halıları. Kitab kataloq, Türkiyə, 2020

9. Алиева К. Безворсовые ковры. Азербайджана. Баку, «Элм», 1988, 138 стр.

10. Rugs from the Joseph V. McMullan Collection. Circulated by the Smithsonian Institution? 1966-1968

11. Gans-Ruedin E. Le tapis du Caucase. Office du Livre, Fribourg. 1986, p.368

Дурдана Гадирова

ОСОБЕННОСТИ ДИЗАЙНА ДРАКОНЬЕГО МОТИВА НА БЕЗВОРСОВЫХ КОВРАХ КАРАБАХА

Резюме: Мотив «Дракона» - традиционный декоративный элемент карабахских гладкотканых ковров таких видов, как «Верни» и «Джеджим». В коврах «Верни» мотив дракона демонстрирует крайне схематичный вид, переходя в крупные декоративные мотивы в форме буквы «S», где драконы расположены горизонтально рядами. А направление движения драконов в этих рядах меняется от ряда к ряду. В гладкотканых коврах «Джеджим» мотив дракона стал ещё более схематичным и предельно упрощенным в виде мелких «S» - образных завитков, заполнявших пустоты между декоративными полями ковров.

Ключевые слова: Карабахский ковер Верни, гладкотканый ковер Джеджим, мотив дракон, ковер, цвет, схематический, дизайн, особенность.

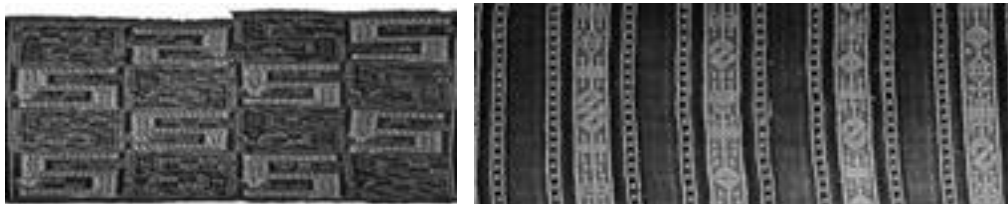
Durdana Gadirova

DESIGN FEATURES OF THE DRAGON MOTIF IN THE FLAT WOVEN CARPETS OF KARABAKH

Summary: The article is devoted to an overview of the “Dragon” motif in flatwoven Karabakh carpets. Images of dragons are traditional for Karabakh carpets such as “Verni” and “Jedjim”. In the “Verni” carpets, the dragon motif demonstrates an extremely schematized appearance, turning into large “S”-shaped decorative motifs.

Dragons in these carpets are depicted in marching ranks. The direction of movement of dragons varies from line to line. In the flatwoven Jedjim carpets, the dragon motif has become even more schematized and turned into a simple “S”-shaped element. Such stylized dragon motifs in Jedjim are usually located between the decorative stripes of Jedjim.

Key words: Verni, Karabakh carpet, Jjim, flatwoven carpet, dragon motif, carpet, color, schematic, design, specificity



Məqalənin redaksiyaya daxil olma tarixi: 05. 11. 2021

Məqaləni çapa tövsiyə edən sahə redaktorunun (və ya üzvünün) adı: sənətşünaslıq üzrə fəlsəfə doktoru, dosent Aslan Xəlilov